



**RAPPORT  
D'ACTIVITÉS  
2019**



# SOMMAIRE

<b>Édito</b>	<b>4</b>	<b>Direction de l'Aménagement</b>	<b>28</b>
<b>REDON Agglomération en chiffres</b>	<b>5</b>	Bâtiments et patrimoine	28
<b>Les compétences</b>	<b>6</b>	Voirie et aménagement de l'espace	30
<b>Les équipements communautaires</b>	<b>8</b>	Transition énergétique	32
<b>Direction des Ressources Humaines</b>	<b>9</b>	Habitat	33
<b>Direction des Finances et de la Commande Publique</b>	<b>11</b>	Transports et mobilités durables	36
Finances	11	Urbanisme	37
Financement - Contractualisations	14	<b>Direction Petite Enfance, Santé, Social</b>	<b>38</b>
Commande publique	14	Petite Enfance	38
<b>Direction Générale du Développement</b>	<b>15</b>	Animation Territoriale de Santé	40
Confluences 2030	17	CLIC	42
<b>Direction de la Communication</b>	<b>18</b>	MAIA	43
<b>Direction des Systèmes d'Information</b>	<b>19</b>	<b>Direction de l'Environnement</b>	<b>44</b>
Systèmes d'information	19	Eau et Assainissement	47
Aménagement numérique du territoire	20	Plans d'eau rivières	47
<b>Direction de l'Économie</b>	<b>21</b>	<b>Direction de la Culture</b>	<b>48</b>
Emploi et insertion	22	Conservatoire intercommunal de musique	48
Tourisme	26	Médiathèque	50
Port	27	Le Canal Théâtre	52
		<b>Activités de plein-air et de pleine nature</b>	<b>54</b>
		<b>Piscines</b>	<b>55</b>

# ÉDITO

## Une agglomération au service des habitants et du territoire

Le rapport d'activité est l'occasion de rendre compte pour l'année qui vient de s'écouler, de la mise en œuvre du budget de 90 millions d'euros de la communauté. Mais au-delà des chiffres et des concepts, il met surtout en lumière l'engagement quotidien des 262 agents au service des habitants du territoire durant l'année écoulée.

2019 aura été une année de mise en œuvre de nouvelles compétences telles que l'Eau et l'Assainissement pour une prise de compétences au 1<sup>er</sup> janvier 2020 et l'intégration de la Méthode d'Action pour l'Intégration et l'Accompagnement – MAIA (autonomie des personnes âgées). REDON Agglomération aux côtés de ses communes-membres, apporte le meilleur service possible à la population au coût le plus juste.

2019 fut également une année de travaux avec notamment la livraison de l'immeuble Victor Hugo à Redon, la réhabilitation de l'office de tourisme du Pays de Redon, la construction de six ateliers-relais et la réhabilitation de la friche industrielle Faurecia...

Voilà un aperçu non exhaustif des dossiers qui portent l'ambition de REDON Agglomération en termes d'investissements et dote notre territoire d'équipements et d'infrastructures extrêmement structurants pour l'avenir. Ces investissements sont réalisés dans un cadre budgétaire cohérent.

Je vous propose de découvrir cette publication et de comprendre le travail réalisé par nos services communautaires dans un souci permanent de qualité.

**Jean-François Mary**  
Président de REDON Agglomération



# REDON Agglomération en chiffres

**66 091**  
habitants

**31**  
communes

**990,93 km<sup>2</sup>**  
superficie du territoire

## Les 12 Vice-présidents de REDON Agglomération :

Pascal Duchêne, Yvon Mahé, Françoise Boussekey, Marcel Bouvier, Michel Pierre, Yvette Année, Louis Le Coz, Christophe Royer, René Riaud, Yannick Bigaud, Michel Renoul, Gilles Bertrand.

**76 conseillers communautaires : 57 titulaires, 19 suppléants**

### les habitants

votent aux élections municipales



### le Conseil Communautaire

- Il élit le Bureau Communautaire.
- Il débat et décide des actions et des projets communautaires à mettre en œuvre.
- Il débat des orientations budgétaires.
- Le Conseil se réunit environ une fois par mois (en séance publique) et chaque fois que le président le juge utile.

Sa composition :

- **le Président**
- **les 12 Vice-présidents**
- **les délégués communautaires des 31 communes du territoire.**

### le Bureau Communautaire

- Il est compétent en matière de gestion des affaires courantes de la collectivité.
- Cette instance vote les tarifs communautaires et les règlements de fonctionnement.
- Il prépare les points votés en Conseil Communautaire.
- Il dispose de certaines délégations du Conseil pour des questions courantes.
- Le Bureau se réunit généralement une fois par mois.

Sa composition :

- **le Président**
- **les 12 Vice-présidents**
- **les autres maires des communes**

### les Commissions

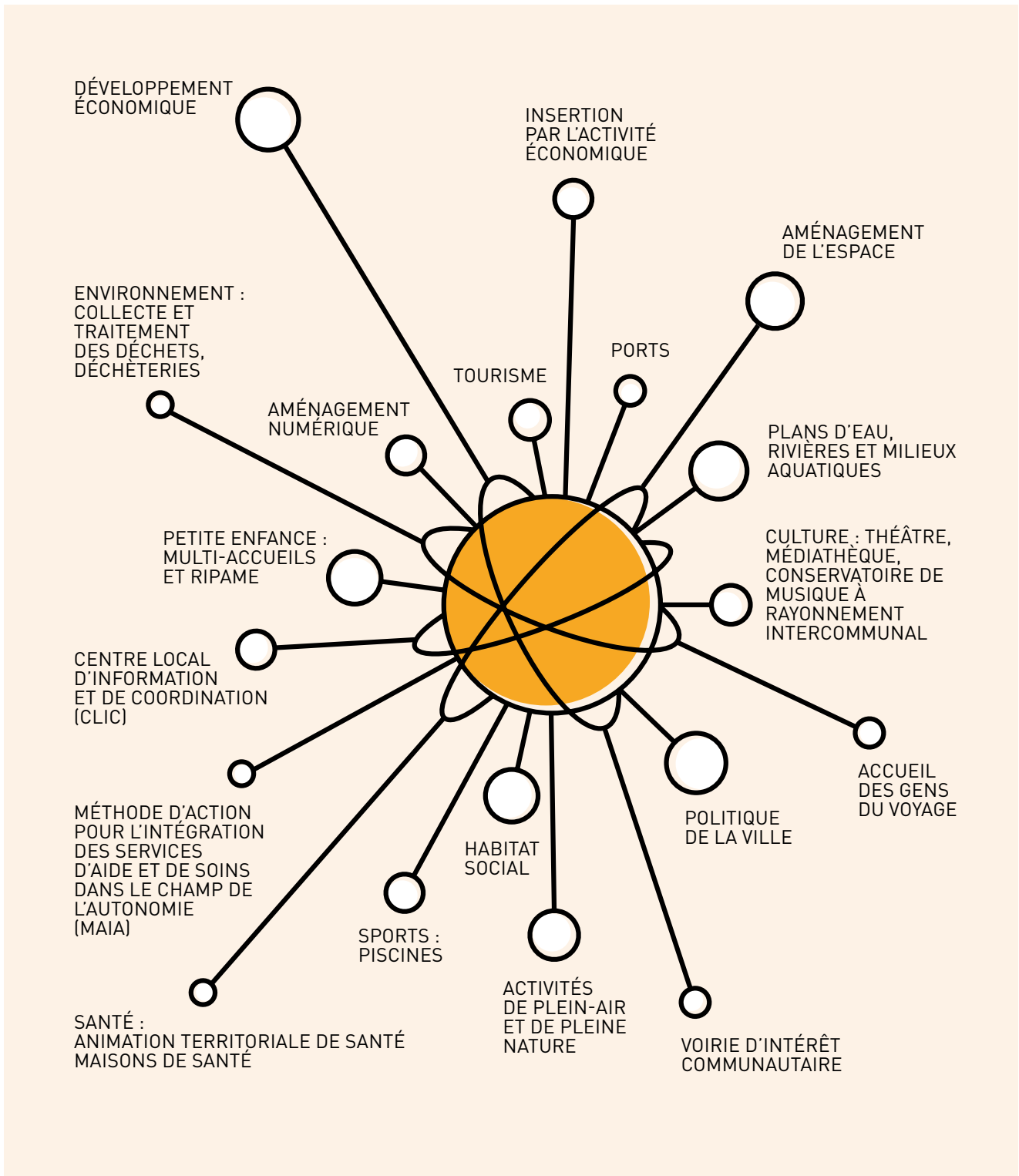
- Composées d'élus communautaires et municipaux, elles étudient des projets, émettent des avis et les proposent au Conseil Communautaire.
- Elles se réunissent selon les besoins ou selon les propositions des Vice-présidents ayant délégation.

#### REDON Agglomération dispose de 12 commissions :

- Affaires culturelles
- Environnement et nouvelles compétences
- Développement économique
- Habitat et Politique de la Ville
- Insertion par l'activité économique, Économie du secteur agricole, Économie sociale et solidaire
- Petite enfance - Santé - Social
- Finances et Prospective
- Piscines et Activités de Plein-air et de Pleine Nature
- Patrimoine communautaire
- Tourisme et Ports
- Ressources humaines, Projet de territoire et Mutualisation
- Aménagement de l'espace, Mobilités, Aménagement et usages numériques, Transition énergétique

# Les compétences

Avec trois champs principaux, **le développement économique du territoire (1)**, **l'attractivité du territoire (2)** et **les services à la population (3)**, REDON Agglomération exerce plus d'une quinzaine de compétences.



# 1 SOUTENIR ET ACCOMPAGNER LE DÉVELOPPEMENT DES ENTREPRISES

## Les domaines d'action

- Aménager des parcs d'activités (création, extension, modernisation),
- Gérer et construire de l'immobilier pour l'accueil d'entreprises,
- Développer des projets structurants,
- Animer le développement économique du territoire,
- Développer des parcours d'accès à l'emploi pour les salariés.

## Les projets de développement économique

- Le développement d'un pôle de formation supérieure industrielle : Campus E.S.P.R.I.T. Industries,
- Le développement de formations professionnelles en alternance, de niveau Bac+3 à Bac+5, sur les champs de l'industrie, du traitement de surface et de l'électronique industrielle,
- La valorisation des ressources naturelles et locales.

Des actions confortées par le déploiement de la fibre optique et du très haut débit sur le territoire.

# 2 RENFORCER L'ATTRACTIVITÉ DU TERRITOIRE

## Attractivité

- Initiation de la démarche et participation à la promotion de la desserte ferroviaire du territoire communautaire,
- Contribution à l'aménagement du *Pôle d'échanges multimodal* (PEM) de la gare de Redon,
- Engagement d'une réflexion sur les mobilités et déplacements.

## Tourisme

- Mise en œuvre du *Schéma de développement touristique*,
- Développement de la filière « Nautisme et Plaisance » et des activités économiques liées à l'eau : port de plaisance,
- Développement des offres touristiques et des animations (le Repaire des Aventuriers, la location de bateaux électriques).

# 3 CONSOLIDER LES SERVICES À LA POPULATION

## Petite enfance

- Maillage du territoire : 6 multi-accueil, Allaire, Guémené-Penfao, Pipriac, Plessé, Redon et Saint-Nicolas-de-Redon,
- Démarche de développement durable forte (bâtiments, alimentation, fonctionnement).

## Environnement

- Un service de collecte des déchets, 8 déchèteries réhabilitées, un programme de prévention des déchets,
- Le rétablissement hydrographique des cours d'eau.

## Sports : Piscines et Activités de plein-air et de pleine nature

- 3 piscines : Redon, Guémené-Penfao et Peillac (ouverte durant l'été),
- Développement des sports de plein-air et de pleine nature, soutien aux associations sportives et éducatives,
- Formation des jeunes du territoire aux sports de pleine nature promus en Pays de Redon,
- Accroissement de l'attractivité liée à l'eau (bases et haltes nautiques).

## Santé

- Garantir l'offre et l'accès aux soins pour tous, avec la mise à disposition de locaux pour les maisons pluri-professionnelles de santé de Guémené-Penfao, Pipriac et Sixt-sur-Aff.

## Habitat Social

- Mise en place du *Programme Local de l'Habitat* permettant de développer une offre de logement de qualité et plus économe en énergie,
- Mise en œuvre d'une OPAH (*Opération Programmée d'Amélioration de l'Habitat*),
- Maison de l'Habitat, point d'information et d'élaboration des dossiers.

## Culture

- Une offre de services variés avec la gestion de trois établissements culturels (Théâtre, Conservatoire, Médiathèque),
- Soutien à la culture traditionnelle,
- Mise en place d'un *Projet Culturel de Territoire* (PCT).

# Les équipements communautaires



## Petite enfance

Pôles petite enfance à Allaire, Guéméné-Penfao, Plessé, Redon, Saint-Nicolas-de-Redon, Pipriac.

RIPAME\* à Saint-Vincent-sur-Oust

\*RIPAME : Relais Intercommunal Parents Assistants Maternels Enfants



## Insertion par l'activité économique

Espace Test Agricole (Théhillac)

Chantiers d'insertion (Saint-Jean-la-Poterie et Saint-Jacut-les-Pins)



## Emploi

Maison de l'Emploi (Guéméné-Penfao)



## Port

Port de commerce et de plaisance (Redon)



## Sports de plein-air et de pleine nature

Base nautique de l'Etang Aumée (Saint-Nicolas-de-Redon)

Base nautique de la Digue (Saint-Nicolas-de-Redon)



## Sites de plein-air et de pleine nature

Cale du Bellion (Fégréac), Pontons de la Potinais, (Bains-sur-Oust), de la Maclais (Saint-Vincent-sur-Oust), du Houssac (Saint-Vincent-sur-Oust), du Pont d'Oust (Peillac).



## Piscines

Complexe aquatique (Guéméné-Penfao)

Piscine sport-loisirs (Redon)

Piscine du Pont d'Oust (Peillac)



## Habitat

Maison de l'habitat (Redon)



## Santé

Maisons de santé à Guéméné-Penfao, Pipriac et Sixt-sur-Aff



## Accueil des gens du voyage

Aires d'accueil à Redon, Saint-Nicolas-de-Redon et Allaire.

Terrain des grands passages (Saint-Jean-la-Poterie / Redon)



## Equipements culturels

Le Canal Théâtre (Redon)

Médiathèque Jean-Michel Bollé (Redon)

Conservatoire de musique (Redon)



## Tourisme

Office de Tourisme du Pays de Redon (Redon)

Antenne de l'Office de Tourisme (Guéméné-Penfao)

Maison Mégalithes et Landes (Saint-Just)



## Déchèteries

Déchèteries à Allaire, Avessac, Guéméné-Penfao, Plessé, Renac, Sainte-Marie, Saint-Nicolas-de-Redon et Saint-Vincent-sur-Oust.

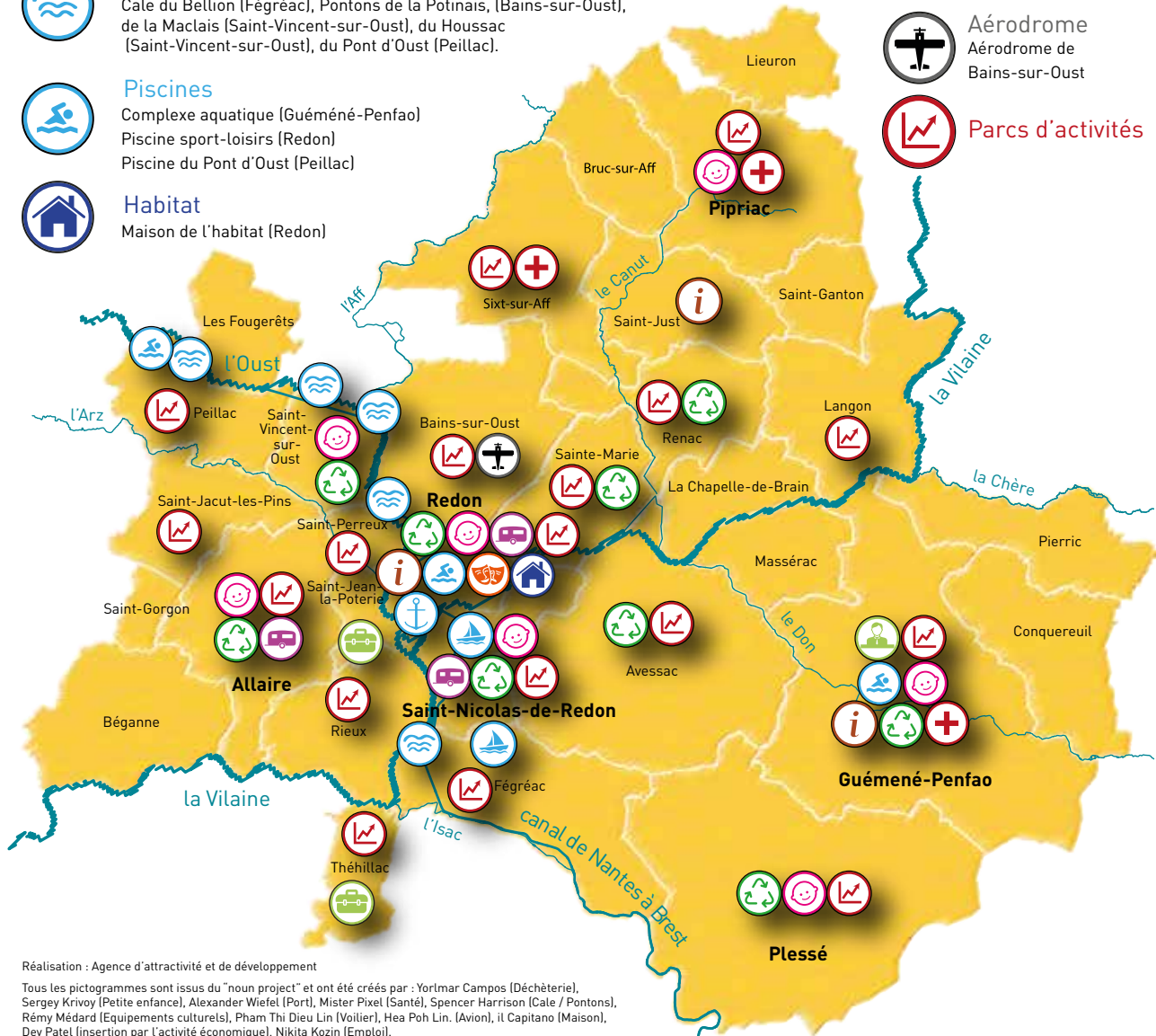


## Aérodrome

Aérodrome de Bains-sur-Oust



## Parcs d'activités



Réalisation : Agence d'attractivité et de développement

Tous les pictogrammes sont issus du "noun project" et ont été créés par : Yorlmar Campos (Déchèterie), Sergey Krivoy (Petite enfance), Alexander Wiefel (Port), Mister Pixet (Santé), Spencer Harrison (Cale / Pontons), Rémy Médard (Equipements culturels), Pham Thi Dieu Lin (Voilier), Hea Poh Lin. (Avion), il Capitano (Maison), Dev Patel (insertion par l'activité économique), Nikita Kozin (Emploi).



# DIRECTION DES RESSOURCES HUMAINES



BUDGET TOTAL\*

**268 322 €**

**5**  
RÉUNIONS  
COMITÉ TECHNIQUE

**3**  
RÉUNIONS  
COMITÉ D'HYGIÈNE, SANTÉ ET CONDITIONS DE TRAVAIL (CHSCT)

## LES MISSIONS

La Direction des Ressources Humaines gère de nombreux domaines, intervenant à tous les stades de la « vie » des collaborateurs : définition des postes, recrutement, gestion des carrières, formation, gestion de la paie et des rémunérations, évaluation des performances, gestion des conflits, relations sociales et syndicales, motivation et implication du personnel, communication des ressources humaines, conditions de travail, sélection et équité.

## EVÈNEMENTS RÉALISÉS EN 2019 IMPACTANT DIRECTEMENT LA DRH

- ▶ Transfert des agents des Syndicats de Saint-Jacut-les-Pins et Guémené-Penfao – Saint-Nicolas-de-Redon dans le cadre de la prise de compétence "Eau et Assainissement".
- ▶ Bilan des formations réalisées en 2018 - Plan de formation 2019.
- ▶ Préparation de la mise en place de la DSN (*Déclaration Sociale Nominative*).
- ▶ Mise en application du nouveau *Règlement du Temps de Travail*.
- ▶ Mise en application des premières mesures de la nouvelle *Loi de la Transformation de la Fonction Publique*. Ces mesures sont réparties en 4 sous thématiques :
  - simplifier le fonctionnement des instances et renforcer les outils de dialogue social,
  - faciliter les recrutements par le recours au contrat,
  - moderniser la gestion des ressources humaines,
  - renforcer l'égalité professionnelle.

## REDON AGGLOMÉRATION

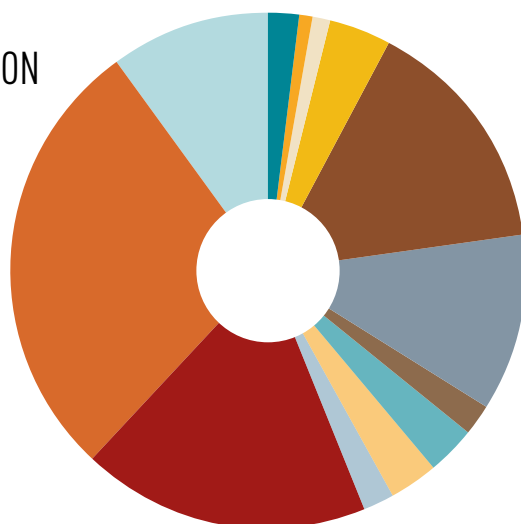
une équipe de

**262**

personnes  
au service des  
habitants

**86%**  
de titulaires

**14%**  
de non-titulaires

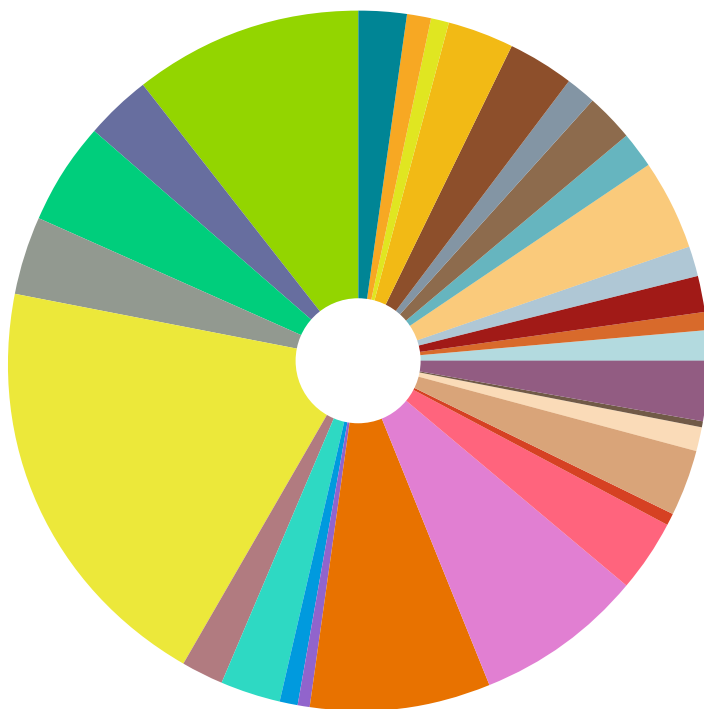


### Répartition de l'effectif par Direction au 31 décembre 2019

- Direction Générale 2%
- Direction Générale Développement 1%
- Cabinet 1%
- Direction Economie 4%
- Direction de l'Environnement 15%
- Direction de l'Aménagement 11%
- Direction des Systèmes d'Information 2%
- Direction des Ressources Humaines 3%
- Direction des Finances et Commande Publique 3%
- Direction de la Communication 2%
- Direction de la Culture 18%
- Direction de la Petite Enfance - Santé - Social 28%
- Direction des Activités de Loisirs 10%



## Répartition de l'effectif par service



Service	Effectif Titulaire	Effectif Non-Titulaire	Effectif Total	Pourcentage Effectif total
Direction Générale	6		6	2%
Direction Générale Développement	1	2	3	1%
Cabinet		2	2	1%
Ressources Humaines	8		8	3%
Finances - Commande Publique	8		8	3%
Communication	4		4	2%
DSI	5	1	6	3%
Aménagement - Transition énergétique	3	1	4	2%
Bâtiment Patrimoine et Entretien des Locaux	10	1	11	4%
Habitat - Politique de la Ville	1	3	4	2%
Transport Mobilités	2	2	4	2%
Voirie	2		2	1%
Urbanisme	4		4	2%
Direction Economie	4	3	7	3%
Tourisme	1		1	0,5%
Chantiers d'insertion	1	2	3	1%
Environnement	8		8	3%
Eau et Assainissement	1		1	0,5%
Déchèteries	9		9	3%
Collecte	20		20	8%
Piscines - Sports de Pleine nature	21	1	22	8%
Activités de Loisirs	2		2	1%
Port		2	2	1%
Administration Petite Enfance	4	3	7	3%
RIPAME	4	1	5	2%
Multis-Accueils	50	2	52	20%
Santé - CLIC - MAIA	2	7	9	3%
Médiathèque	13		13	5%
Théâtre	7	1	8	3%
Conservatoire	25	2	27	10%
<b>Totaux</b>	<b>226</b>	<b>36</b>	<b>262</b>	<b>262</b>

## L'effectif du personnel titulaire

Effectif titulaire par genre - Évolution			
Genre	2018	2019	Évolution
Hommes	67	73	↗ 8,95%
Femmes	147	153	↗ 4,08%
<b>Totaux</b>	<b>214</b>	<b>226</b>	

Effectif titulaire par catégorie - Évolution			
Catégorie	2018	2019	Évolution
A	26	40	↗ 53,85%*
B	82	65	↘ 20,73%
C	106	121	↗ 14,15%
<b>Totaux</b>	<b>214</b>	<b>226</b>	

\* Intégration des EJE et ASE en catégorie A en 2019 avant catégorie B

Effectif titulaire par filière - Évolution			
Filière	2018	2019	Évolution
Administrative	57	61	↗ 7,02%
Technique	62	69	↗ 11,29%
Culturelle	34	33	↘ 2,94%
Sportive	14	13	↘ 7,14%
Animation	2	2	=
Médico-Sociale	45	48	↗ 6,67%
<b>Totaux</b>	<b>214</b>	<b>226</b>	

## L'effectif du personnel non-titulaire

Effectif non-titulaire par genre - Évolution			
Genre	2018	2019	Évolution
Hommes	14	11	↘ 21,43%
Femmes	25	25	=
<b>Totaux</b>	<b>39</b>	<b>36</b>	

Effectif non-titulaire par catégorie - Évolution			
Catégorie	2018	2019	Évolution
A	10	12	↗ 20,00%
B	15	10	↘ 33,33%
C	11	10	↘ 9,09%
Collaborateurs de cabinet	2	2	=
Agents de droit privé	1	2	↗ 100,00%
<b>Totaux</b>	<b>39</b>	<b>36</b>	

Effectif non-titulaire par filière - Évolution			
Filière	2018	2019	Évolution
Administrative	17	15	↘ 11,76%
Technique	17	11	↘ 35,29%
Culturelle	1	2	↗ 100,00%
Sportive	0	0	=
Animation	0	0	=
Médico-Sociale	4	8	↗ 100,00%
<b>Totaux</b>	<b>39</b>	<b>36</b>	

# DIRECTION DES FINANCES ET DE LA COMMANDE PUBLIQUE



## FINANCES

### LES FAITS MARQUANTS 2019

- ▶ Des dépenses de fonctionnement contenues et des recettes en progression, permettant de préserver la capacité d'autofinancement.
- ▶ La livraison d'équipements structurants pour le territoire, sous maîtrise d'ouvrage communautaire et l'accompagnement de programmes d'investissements d'autres maîtres d'ouvrage.
- ▶ Un recours à la dette adapté en complément des financements des partenaires institutionnels.

### CHIFFRES CLÉS

**1**

budget principal et 15 budgets annexes

**4 482**

bons de commande

**10 508**

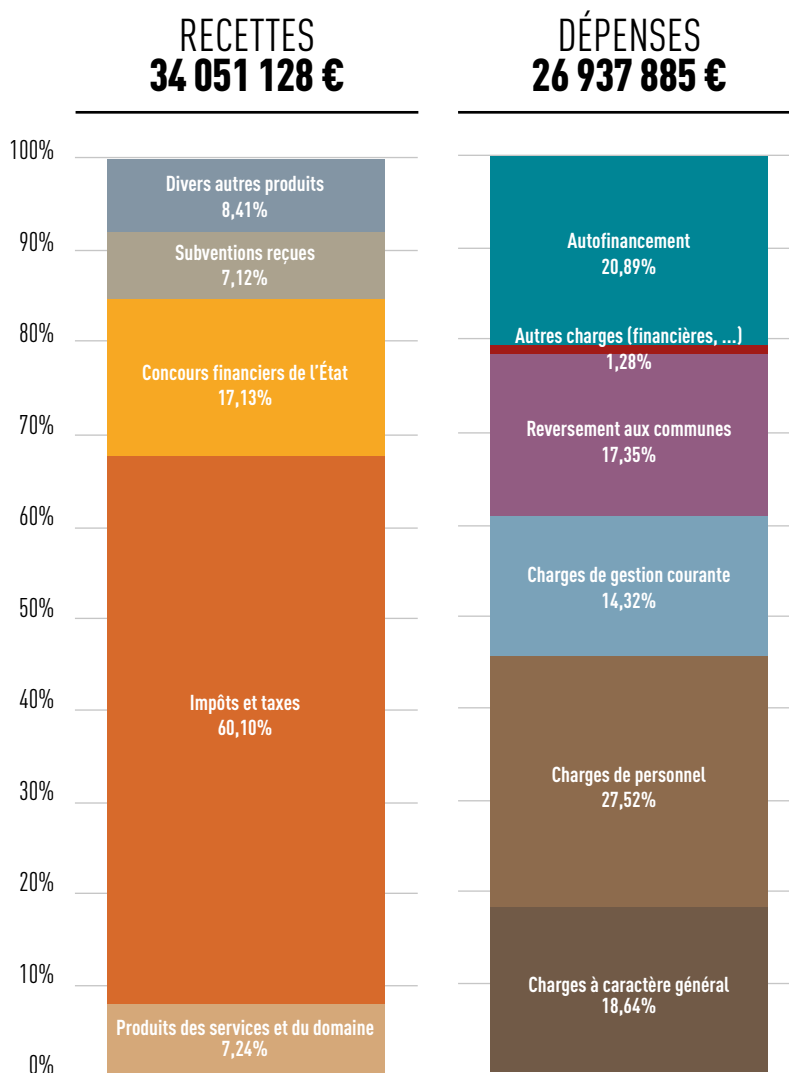
mandats

**4 003**

titres

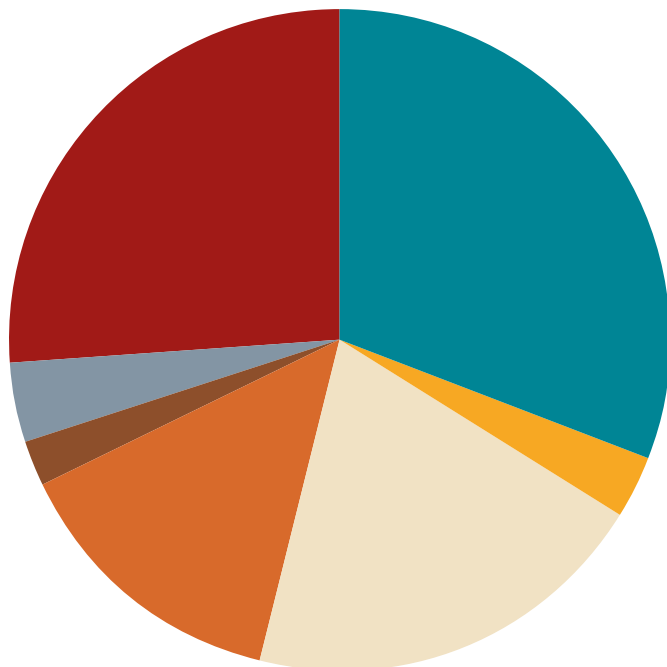
Les données à suivre ne concernent que le budget Administration générale.

### LES RECETTES ET DÉPENSES DE FONCTIONNEMENT



Résultat de fonctionnement reporté 2018 inclus

## LA FISCALITÉ (HORS RÔLES SUPPLÉMENTAIRES) 19 180 121 €



- Taxe d'habitation **31%**
- Divers (taxe sur le foncier non bâti, taxe additionnelle (FNB, GEMAPI)) **3%**
- Cotisation foncière des entreprises **20%**
- Cotisation sur la valeur ajoutée des entreprises **14%**
- Imposition forfaitaire des entreprises de réseaux **2%**
- Taxe sur les surfaces commerciales **4%**
- Taxe d'enlèvement des ordures ménagères **26%**

**111.21 €**

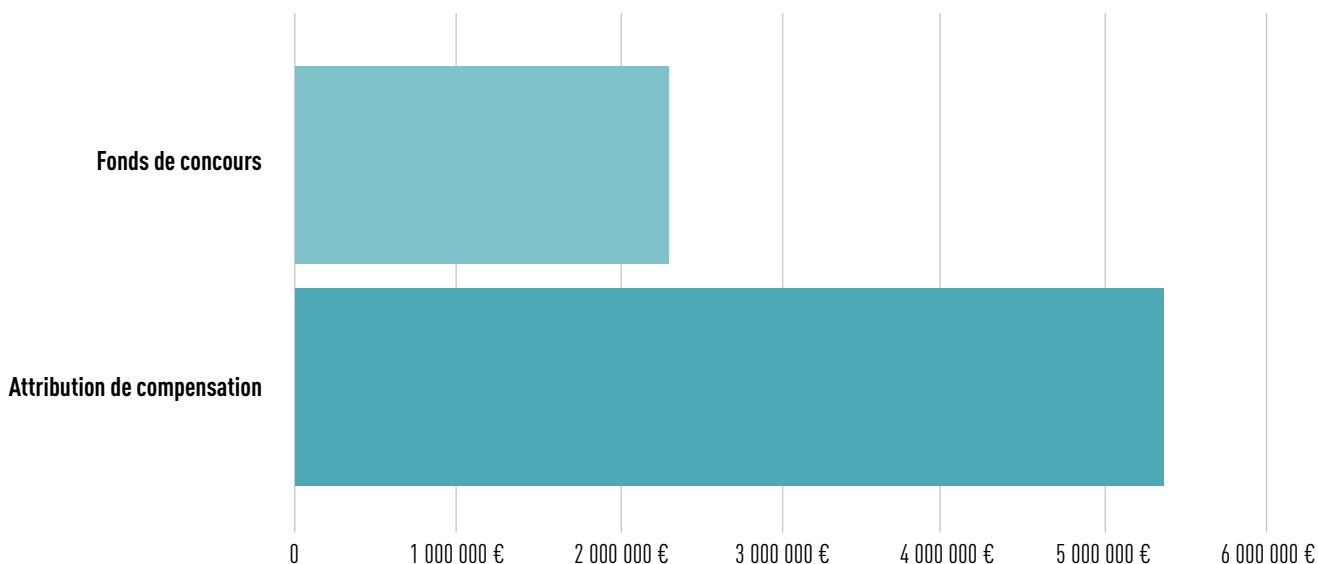
par habitant

Parité entre les ménages et le monde économique

En 2019, la communauté a instauré un taux de 0.2 % sur la taxe foncière sur les propriétés bâties.

La communauté continue de percevoir la taxe d'habitation, dont une partie est versée par l'État dans le cadre de la suppression progressive de cette taxe pour 80 % des ménages.

## UNE SOLIDARITÉ MAINTENUE 7 813 532 €



**111.21 €**

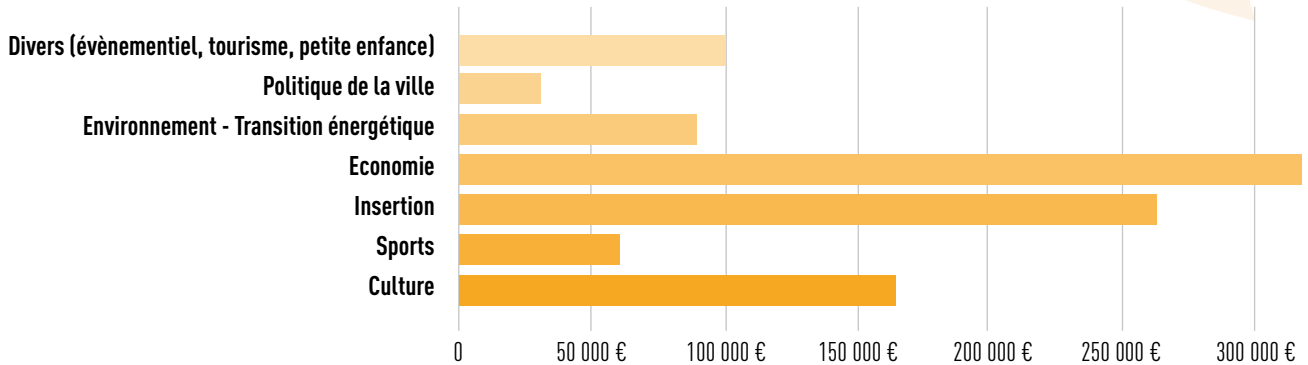
par habitant

Suite à la prise des compétences « mobilités » et « GEMAPI » pour l'essentiel, les attributions de compensation ont été révisées sur proposition de la commission locale d'évaluation des transferts de charges.

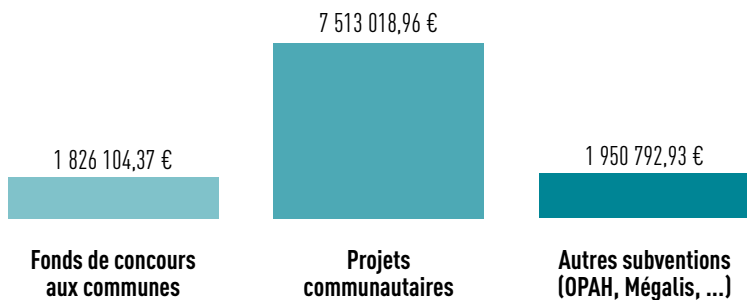


## UN SOUTIEN AUX ASSOCIATIONS 1 030 769 €

**80**  
associations subventionnées



## UN PROGRAMME D'INVESTISSEMENT SOUTENU 11 289 916 €



**164.73 €**  
par habitant

Les projets communautaires comportent une part conséquente dédiée au renforcement de l'offre d'immobilier d'entreprises, notamment sous la forme d'ateliers-relais.

## UNE DETTE CONSOLIDÉE 34 703 909 €

AVEC UNE CAPACITÉ DE DÉSENDETTEMENT DE 4 ANNÉES (HORS LOTISSEMENTS)



**Préparation de l'exercice de la compétence nouvelle "Eau et Assainissement"**, avec la création de 5 nouveaux budgets annexes pour 2020, la reprise des contrats et marchés

**Création du cadre budgétaire** pour le suivi de la gestion des déchets, avec la mise en place de la redevance incitative

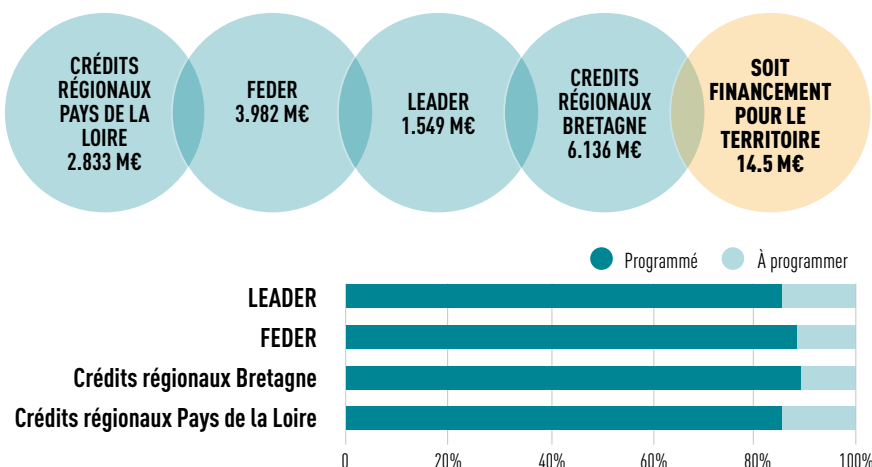
**Elaboration de la matrice financière** du pacte de gouvernance *Confluences 2030*

**Poursuite de la modernisation des moyens de paiement**, avec le développement du *PayFip* et du paiement par prélèvement

# FINANCEMENT CONTRACTUALISATIONS

## LES MISSIONS

- ▶ Renseigner les acteurs locaux (communes, associations, entreprises) sur les dispositifs contractuels.
- ▶ Assurer l'ingénierie financière auprès des porteurs de projets souhaitant bénéficier de financements régionaux et/ou européens.
- ▶ Préparer, en concertation avec les régions, la programmation 2014-2020 des fonds dédiés au territoire, soit :



## LES CHIFFRES-CLÉS 2019

- Organisation, conjointement avec la Région Bretagne, de 6 réunions de programmations avec l'attribution de subventions à 27 porteurs de projets.
- Signature du contrat de partenariat avec la Région Pays de la Loire, avec la finalisation de 7 projets.
- Accueil de 60 acteurs locaux pour constitution de dossiers, avec inscription à la programmation (34) ou orientation vers d'autres dispositifs plus proches des besoins des porteurs de projets.
- Attribution de plus de 3 M€ de subventions pour financer 13.5 M€ de projets, soit un effet levier conséquent (1€ subventionné = 4.23 € de projet).
- Un taux de programmation global de près de 87%.

# COMMANDE PUBLIQUE

Composé de deux agents, le service Commande Publique de REDON Agglomération gère les procédures des passations des contrats ainsi que le suivi de leur exécution technique et financière. Il accompagne et conseille les élus et l'ensemble des agents de la collectivité.

Il assure la gestion des contentieux de la commande publique en lien avec les cabinets d'avocats.

## L'activité du service en chiffres

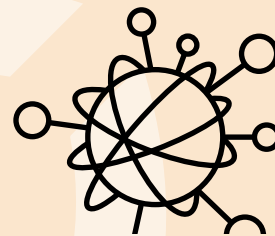
- 24 procédures de passation dont 3 appels d'offres ouverts, une procédure concurrentielle avec négociation et 3 groupements de commande ;
- 239 offres reçues et analysées ; Plus de 80% sont originaires des régions Bretagne - Pays de la Loire ;
- 91 marchés notifiés pour un montant total de 10 950 000 € HT dont 50% concerne des marchés de travaux ; plus de 85% sont originaires des régions Bretagne - Pays de la Loire ;

- 18 marchés transférés suite à la prise de compétence Transports ;
- 1 marché public passé sans publicité ni mise en concurrence, en application de l'article 1 du décret n°2018-1225 du 24 décembre 2018, portant sur une mission d'étude innovante ;
- 18 réunions de commissions dont 15 commissions MAPA et 3 commissions d'appels d'offres.

## Évènement marquant quant aux règles de passation de la commande publique

1<sup>er</sup> Avril 2019 : Entrée en vigueur du *Code de la commande publique*. Après de nombreuses années de réflexion, l'ensemble des textes relatifs à la commande publique est regroupé au sein d'un même corpus juridique.

# DIRECTION GÉNÉRALE DU DÉVELOPPEMENT



BUDGET TOTAL\*

**105 000 €**

## LES MISSIONS

Mise en œuvre du projet stratégique territorial (charte de territoire 2014-2020 et projet d'agglomération). Cette stratégie est structurée autour de 3 enjeux de transition :

- ▶ Transitions économiques : mutations industrielles, enseignement supérieur, innovation, économie circulaire ;
- ▶ Transitions urbaines : renforcement de la centralité de territoire et équilibre du maillage territorial, attractivité résidentielle ;
- ▶ Transitions écologiques : nouvelles mobilités, lutte contre la précarité énergétique, protection des ressources naturelles.

Ces 3 enjeux contribuent à l'attractivité du territoire et à son rayonnement. La Direction Générale du Développement intervient de manière transversale avec l'ensemble des directions métiers et assure l'interface stratégique avec les partenaires de REDON Agglomération.

## ACTIONS RÉALISÉES

**Confluences 2030** : Cf. page suivante

### Incubateur des Industries Créatives et Culturelles (IICC)

En collaboration avec la Ville de Redon, REDON Agglomération a accompagné dans le cadre des dynamiques *Confluences 2030*, l'émergence d'un incubateur des industries créatives et culturelles. Deux entreprises culturelles ont été retenues lors du premier appel à candidatures. Elles bénéficieront d'une aide au démarrage de leurs projets, d'un accompagnement économique ainsi que de locaux au sein de la *Maison Confluences 2030*. La culture et la création artistique, au sens large, constituent des éléments caractéristiques du territoire générant une économie propre que la collectivité souhaite renforcer.

### H2R

Lancement d'un projet de déploiement autour des mobilités décarbonées et des énergies propres en favorisant la production et l'usage local de l'hydrogène, tout en structurant la filière industrielle associée. Le projet se démarque par l'approche partenariale et un cycle de valeur se concentrant sur le territoire.

### Alliance Intermétropolitaine Loire-Bretagne

Création de l'association Alliance Intermétropolitaine Loire-Bretagne rassemblant les 13 communautés de communes et communautés d'agglomération situées entre Angers, Nantes, Saint-Nazaire, Vannes et Rennes. L'objectif est de porter un projet politique complémentaire aux développements métropolitains et de construire une stratégie de proximité.

## CHIFFRES CLÉS

**351 (+25%)**

étudiants inscrits dans les formations supérieures proposées par le GIP Campus E.S.P.R.I.T. Industries, sur près de 1 000 étudiants à Redon

**17<sup>e</sup>**

classement national du master achats-logistique du GIP Campus E.S.P.R.I.T. Industries

**136**

territoires labellisés *Territoires d'Industrie* dont REDON Agglomération fait partie

**2**

plateformes d'innovation soutenues par REDON Agglomération (TECHINDUS-électronique et TECHSURF-traitement des matériaux)

**1**

expérimentation *Campus Connecté* (13 territoires expérimentateurs en France)

**2**

entreprises de l'économie culturelle accompagnées dans le cadre de l'IICC

\* Dépenses réelles de fonctionnement et d'investissement

### Enseignement supérieur

Accompagnement du GIP Campus E.S.P.R.I.T. Industries dans sa stratégie de croissance et de confortement des filières de formation d'excellence. Un accompagnement spécifique a été apporté au déploiement du campus connecté pour favoriser l'enseignement à distance et offrir de nouvelles solutions de formation supérieure sur le territoire soit dans le cas de reprises d'études, soit pour lutter contre le décrochage.

### Innovation

Accompagnement financier et en ingénierie au déploiement des plateformes d'innovation TECHSURF et TECHINDUS. La Direction Générale du Développement a également un axe de travail autour de la créativité avec le déploiement d'un *LabFab* entre le GIP Campus E.S.P.R.I.T. Industries et La Vilaine Bidouille.

### Territoires d'industrie

Écriture du projet *Territoire d'Industries* et négociation avec les partenaires institutionnels.

### Direction de projets

Dans l'objectif d'améliorer la gestion des projets portés par REDON Agglomération, la direction est en charge du déploiement de la méthode projet et du pilotage du portefeuille (gouvernance, documents cadres, ...). Une responsable du portefeuille a été recrutée à cet effet.

### Direction de l'économie

Interim partagé de la direction de l'économie.

### SCOT

Évaluation du schéma de cohérence territoriale avec l'appui de l'ADDRN.



---

## PROJETS 2020

- ▶ Travaux d'écriture et production du nouveau *Projet de territoire 2021-2027*.
- ▶ Réalisation d'un schéma *Enseignement supérieur recherche innovation* (ESRI).
- ▶ Signature et mise en œuvre d'un *Contrat de transition écologique* (CTE).
- ▶ Mise en œuvre du projet *Campus Connecté* en cas de labellisation nationale.
- ▶ Finalisation du modèle économique et création de la société de portage du projet H2R.
- ▶ Participation aux travaux de l'*Alliance intermétropolitaine Loire-Bretagne*.
- ▶ Livraison du plan guide de programmation *Confluences 2030*, évolution de la gouvernance et accompagnement des premiers déploiements opérationnels.
- ▶ Étude de localisation préférentielle d'un nouveau centre hospitalier (co-maîtrise d'ouvrage REDON Agglomération-Ville de Redon) avec l'appui technique de l'ADDRN.





# CONFLUENCES 2030

BUDGET TOTAL\*

**262 781 €**



## LES MISSIONS

Sur les bases du plan guide d'orientations validé en décembre 2018 par les trois collectivités partenaires, REDON Agglomération, les villes de Redon et Saint-Nicolas-de-Redon, une équipe de maîtrise d'œuvre a été sélectionnée pour assurer une mission de programmation et de conception urbaine pour une durée de 3 ans. Elle adopte un processus partagé, continu et itératif, permettant de co-construire avec les élus et les acteurs du territoire. De manière concomitante, la concertation se poursuit pour venir préciser les différentes thématiques du projet. L'activité de la *Maison Confluences 2030* s'intensifie et de nombreux rendez-vous sont proposés. Une coordination des études et opérations engagées ou à engager s'avère nécessaire pour assurer la cohérence globale du projet et maintenir une synergie collective.

## ACTIONS RÉALISÉES 2019

- ▶ Animation de la gouvernance partagée : préparation et programmation des instances décisionnelles (équipe projet, Comité stratégique et COPIL) et des réunions partenariales et institutionnelles.
- ▶ En lien avec l'ADDRN dans sa mission d'assistance à maîtrise d'ouvrage :
  - Organisation de la sélection de l'équipe de maîtrise d'œuvre : finalisation de la rédaction du cahier des clauses techniques particulières, lancement de la consultation de procédure « négociée », sélection de l'équipe : équipe Grether,
  - Suivi de la mission 1 de programmation et de conception urbaine et de la mission 2 d'assistance à la concertation.
- ▶ Concertation avec les habitants et acteurs locaux :
  - Mise en place de la *Maison Confluences 2030* comme lieu de concertation et accueil du public hebdomadaire,
  - Organisation et animation d'ateliers contributifs, de balades urbaines, cafés hors les murs et d'une réunion publique à l'occasion de *la Bogue*,
  - Organisation des *Confluences d'été* en lien avec la stratégie initiée sur les industries créatives et culturelles : mobilisation des acteurs, programmation, communication,
  - Communication et information des habitants via le site internet et divers supports spécifiques en lien avec la Direction de la Communication.
- ▶ Participation au suivi d'études pré-opérationnelles et études projets déjà engagées en veillant à la transversalité des approches des différents services mobilisés au sein des trois collectivités :
  - Études pré-opérationnelles : étude hydraulique, étude de circulation, sécurité,
  - Études de faisabilité : boucle des marais, mise en sécurité Grande Halle du Transfo,
  - Lancement d'opérations : base nautique, passerelle du port.

- ▶ Co-management du projet *Urbanisme et santé* piloté par le service Santé et appliqué au projet *Confluences 2030* : suivi de la chargée de mission, participation à la gouvernance.
- ▶ Co-animation avec le service Tourisme de Redon Agglomération du *Schéma de navigation, d'occupation et de valorisation du domaine fluvio-maritime* confié à Urbicus, Tourismessor et Ingerop et réalisé en lien avec la Région Bretagne et le Conseil Départemental de Loire-Atlantique.
- ▶ Pilotage administratif et financier du projet.

## PROJETS 2020

- ▶ Plan guide de programmation (AMO ADDRN) :
  - Finaliser le plan guide,
  - Élaborer la stratégie d'enclenchement,
  - Organiser et coordonner les études et les opérations.
- ▶ Concertation :
  - Ajuster le dispositif de concertation au plan d'action,
  - Reconduire les *Confluences d'été*,
  - Poursuivre l'accueil à la *Maison Confluences 2030*.
- ▶ Poursuivre les opérations engagées.

## CHIFFRES CLÉS

**12**

rendez-vous de la concertation

- 6 balades urbaines / 200 participants
- 1 réunion publique / 150 participants
- 5 cafés confluences hors les murs
- 4 ateliers thématiques

**16**

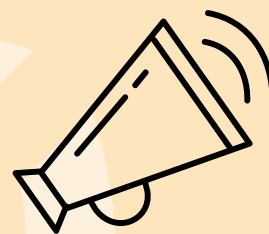
comités stratégiques  
et comités de pilotage

**700**

« visiteurs »  
à la *Maison Confluences 2030*

\* Dépenses réelles de fonctionnement et d'investissement

# DIRECTION DE LA COMMUNICATION



BUDGET TOTAL\*

**296 189 €**

## LES MISSIONS

La Direction de la Communication est en charge de la communication interne et externe de REDON Agglomération et de ses services. L'objectif est d'informer le mieux possible les habitants du territoire sur les services et les actions proposés par l'agglomération.

Cette communication passe par la réalisation et l'actualisation de supports imprimés (magazine communautaire, dépliants, affiches...), les supports numériques (site internet, réseaux sociaux ...), l'organisation d'événements (inauguration, pose de la première pierre...), les relations avec la presse, ...

Elle contribue également à la mise en œuvre de projets transversaux destinés à valoriser l'attractivité du territoire.

## ACTIONS RÉALISÉES 2019

- ▶ Réalisation de deux magazines communautaires distribués aux habitants de REDON Agglomération et de la plaquette de présentation des compétences de REDON Agglomération.
- ▶ Édition du *Rapport d'activités 2018*, du *Rapport de Développement Durable 2018*, du *Rapport sur la Mutualisation*.
- ▶ Formation de contributeurs internes pour le site internet de l'agglomération.
- ▶ Accompagnement des services dans la mise en place / optimisation d'applicatifs métiers à usage externe.
- ▶ Accompagnement à la prise de compétences Transports scolaires.
- ▶ Conseil et accompagnement des services de REDON Agglomération dans la communication de leurs actions.
- ▶ Organisation de la cérémonie des vœux aux partenaires.
- ▶ Réalisation d'une animation *motion design* à l'occasion des vœux de fin d'année.
- ▶ Accueil de trois stagiaires.



### Les actions ou grands événements marquants réalisés sur l'année écoulée :

- Mise en ligne du nouveau site internet de REDON Agglomération
- Les 50 ans du Conservatoire, le 7
- Les *Confluences d'été*
- *L'Atelier de la récup'*
- Marketing territorial : Réflexion transversale menée avec l'Agence d'attractivité et de développement – participation active aux groupes de travail : accueil des conjoints, accueil des nouveaux arrivants, ...

## CHIFFRES CLÉS

**+ 42**  
points presse organisés  
au cours de l'année

**186**  
commandes passées  
pour la mise en œuvre  
des dossiers  
de communication

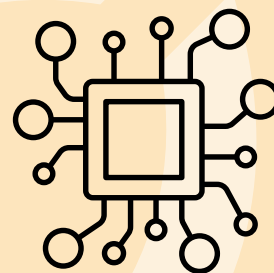
**507**  
dossiers  
graphiques traités  
en interne

## PROJETS 2020

- ▶ Communication interne : refonte de l'intranet.
- ▶ Réalisation d'un livret d'accueil.
- ▶ Accompagnement du lancement des nouveaux services de REDON Agglomération.
- ▶ Actualisation de la plaquette présentant les services de l'intercommunalité.
- ▶ Nouveau site Internet pour Le Canal Théâtre.

\* Dépenses réelles de fonctionnement et d'investissement

# DIRECTION DES SYSTÈMES D'INFORMATION




## SYSTÈMES D'INFORMATION

BUDGET TOTAL\*

**385 460 €**

### LES MISSIONS

- ▶ Assure la conception, la mise en œuvre et l'animation de la politique communautaire des systèmes d'information de REDON Agglomération et d'aménagement numérique du territoire.
- ▶ Accompagne le développement de la collectivité, contribue à l'attractivité du territoire, déploie les usages du numérique au sein des services, auprès des citoyens en collaboration avec des partenaires publics et privés.
- ▶ Administre et garantit la qualité, la disponibilité, la continuité et la sécurité de l'ensemble des ressources du système d'information (maintien en conditions opérationnelles et de sécurité des actifs logiciels, réseaux, systèmes, télécoms, postes de travail, reprographies).



**L'interconnexion des sites de l'agglomération** (3CS, piscine, médiathèque, Victor Hugo et Douves) a permis d'apporter aux agents un niveau de service plus élevé et de rationaliser les liens opérateurs (Internet et téléphonie) avec à la clé, des économies en fonctionnement.

### ACTIONS RÉALISÉES 2019

- ▶ Poursuite de la mutualisation commune d'Allaire et Agence d'Attractivité.
- ▶ Changement du pare-feu (brique de sécurité réseau).
- ▶ Mise en place d'un système de gestion informatisée pour la Redevance Incitative.
- ▶ Refonte du site Internet de l'agglomération et du Canal Théâtre.
- ▶ Migration des logiciels de gestion du courrier (*Kolok*), de gestion des RIPAME (*Gramweb*), de gestion de parcours et de coordination CLIC (*Gwalenn*).
- ▶ Préparation de la prise de compétence "Eau et Assainissement" et migration des actifs informatiques de plusieurs sites.
- ▶ Déploiement de l'interconnexion de 5 bâtiments communautaires en fibre optique.
- ▶ Mise en place d'un système de gestion informatisée pour la compétence Transports scolaires.
- ▶ Evolution des standards téléphoniques des bâtiments 3CS et rue Victor Hugo.
- ▶ Lancement d'une étude d'opportunité sur la mise en place d'un datacenter sur le territoire.
- ▶ Participation au groupe de travail régional *Projet carte multiservices Korrigo*.
- ▶ Mise en place du prélèvement à la source sur les paies des agents de la collectivité.
- ▶ Gestion des mouvements de personnel (administration des accès logiciels, réseaux, serveurs, postes de travail, téléphonie fixe et mobile).
- ▶ Renouvellement d'1/5 du parc informatique.

### CHIFFRES CLÉS

**369**

ordinateurs (PC fixes, PC portables, tablettes)

**17**

serveurs

**17**

copieurs

**19**

visioconférences

**1 672**

tickets d'accompagnement et d'assistance

\* Dépenses réelles de fonctionnement et d'investissement

# AMÉNAGEMENT NUMÉRIQUE DU TERRITOIRE

BUDGET TOTAL\*

**1 500 451 €**

**4**  
RÉUNIONS  
DE COMMISSION

## LES MISSIONS

Pour lutter contre la fracture numérique, désenclaver les territoires ruraux éloignés des centres-villes, REDON Agglomération s'est inscrite dès 2013 dans les programmes développés par la Bretagne et les Pays de la Loire (SCORAN et SDTAN). Ces schémas stratégiques d'aménagement numérique, cofinancés par l'Europe, l'État, les régions, les départements et les EPCI, ambitionnent d'amener le *Très Haut Débit* (THD) à travers la fibre optique à 100% des foyers à l'horizon 2026.

En complément de la technologie fibre, ces dispositifs couvrent également le très haut débit mobile (implantations d'antennes 4G), via un accord signé entre le gouvernement et les opérateurs de téléphonie mobile en janvier 2018 (*New Deal*). Sur le territoire de l'agglomération, ces projets de *Réseaux d'initiative publique* (RIP) sont confiés aux maîtrises d'ouvrage Mégalis Bretagne et Loire-Atlantique Numérique.

REDON Agglomération contribue financièrement et veille au développement harmonieux des différents systèmes sur les zones les plus mal desservies du territoire.

## ACTIONS RÉALISÉES 2019

- ▶ Poursuite du déploiement des prises optiques sur les communes de Sainte-Marie, Pipriac, Sixt-sur-Aff et Saint-Nicolas-de-Redon.
- ▶ Téléphonie mobile : poursuite des travaux d'implantation des 24 nouvelles antennes 4G.

## CHIFFRES CLÉS

Prises de fibre optique déployées :

**7 318**  
sur Redon

**950**  
sur Saint-Nicolas-de-Redon

**36**  
pylônes 4G répartis sur le territoire

Prises de fibre optique en cours de déploiement :

**887**  
sur Sainte-Marie

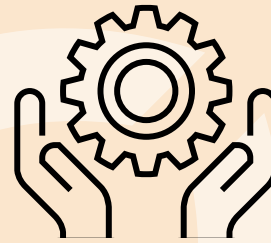
**565**  
sur Pipriac

**15**  
sur Sixt-sur-Aff



\* Dépenses réelles de fonctionnement et d'investissement

# DIRECTION DE L'ÉCONOMIE



BUDGET TOTAL\*

**8 521 601 €**

**4**  
RÉUNIONS DE  
COMMISSION ÉCONOMIE

**4**  
RÉUNIONS DE COMMISSION INSERTION PAR L'ACTIVITÉ  
ÉCONOMIQUE/ÉCONOMIE SOCIALE ET SOLIDAIRE/AGRICULTURE DE PROXIMITÉ

## LES MISSIONS

Favoriser le développement d'entreprises locales et permettre l'implantation de nouvelles activités : activités industrielles, artisanales, agricoles, culturelles, touristiques ou relevant de l'Économie Sociale et Solidaire. L'accompagnement de la collectivité se traduit par l'aménagement de parcs d'activités, la création ou renouvellement de locaux d'activités, l'animation économique, le soutien au développement de l'entrepreneuriat, ...

## ACTIONS RÉALISÉES 2019

- ▶ Dans le cadre du *Programme Alimentaire de Territoire* :
  - Actions d'accompagnement du développement de l'approvisionnement en produits locaux de qualité dans les restaurants scolaires : formation *Plaisir à la Cantine*, animation d'un réseau des cuisiniers, formation sur les marchés publics...
  - Animation du premier *Défi Foyers à Alimentation Positive* : 40 foyers accompagnés pour développer leur approvisionnement en produits bio et locaux, sans dépenser plus,
  - Lancement du programme de sensibilisation à une alimentation durable dans les écoles.
- ▶ Ferme de Cranhouët : formation de 3 porteurs de projets en maraîchage bio sur l'espace test agricole, accueil de la miellerie d'un apiculteur, lancement de l'activité de vente de la pépinière fruitière *Les rameaux gourmands*.
- ▶ Étude préfigurative d'un *Incubateur des Industries Culturelles et Créatives* (ICC) et lancement d'un appel à projet.
- ▶ Animation du *Pass Commerce et Artisanat*.
- ▶ Constitution d'une réserve foncière supplémentaire de près de 10 ha sur le parc d'activités Le Guénet à Sainte-Marie.
- ▶ Commercialisation de 6 ateliers-relais à Plessé, Guémené-Penfao et Allaire.
- ▶ Commercialisation en projet de 5 ateliers en reconversion de l'ancien site Faurecia-Siebrét à Redon.

## PROJETS 2020

- ▶ *Programme alimentaire de Territoire* : poursuite de l'accompagnement de la restauration collective, état des lieux de l'approvisionnement de la restauration collective dans le cadre de la loi EGAlim, deuxième *Défi Foyers à Alimentation Positive*.
- ▶ Poursuite du développement du site de la ferme de Cranhouët (accueil de nouveaux porteurs de projet).
- ▶ Création d'un consortium de l'Alimentation Durable dont l'objectif sera de conduire une étude de faisabilité concernant la création d'un *Pôle des Transitions Alimentaires* sur le territoire de l'agglomération.
- ▶ Organisation des deuxièmes rencontres territoriales de l'ESS.
- ▶ Livraison et commercialisation d'immobilier d'entreprises : ateliers-relais, les ateliers de Briangaud et Le Victor Hugo à Redon.
- ▶ Poursuite de la politique de réserves foncières et d'aménagement de parcs d'activités.
- ▶ Lancement de fiches de commercialisation.

## CHIFFRES CLÉS

**30**  
parcs d'activités  
économiques  
communautaires

**5 000**  
emplois domiciliés dans  
les parcs d'activités  
de REDON Agglomération

**71%**  
des établissements (5437)  
n'ont pas de salarié  
(source INSEE CLAP2015)

**76**  
entreprises industrielles,  
commerciales  
ou artisanales accompagnées

**20 000 m<sup>2</sup>**  
de bâtiments loués à des  
entreprises

**945 384 €**  
de revenu locatif

\* Dépenses réelles de fonctionnement et d'investissement

# EMPLOI ET INSERTION

BUDGET TOTAL\*

**892 169 €**

## LES MISSIONS

Par sa compétence *Insertion par l'Activité Économique*, REDON Agglomération souhaite favoriser l'inclusion sociale et professionnelle :

- par le biais de deux services d'accompagnement :
  - Les chantiers Décoration sur Faïence et Nature et Patrimoine sont des outils d'accompagnement vers une situation professionnelle durable ;
  - La Maison de l'Emploi et du Développement de Guémené-Penfao accueille, informe, oriente toute personne à la recherche d'information sur l'emploi, la formation, la création d'activité.
- par le soutien aux structures d'insertion/emploi sur le territoire.

## L'Insertion par l'Activité Économique (IAE)

### ACTIONS RÉALISÉES 2019

- ▶ Mise en place du club IAE composé des structures d'insertion par l'activité économique du territoire : échanges de pratiques, mutualisation, conduite d'un travail de rapprochement entre les structures d'insertion et les entreprises « classiques » animé par l'association la Fédé dans le cadre d'un financement de la DIRECCTE.
- ▶ Lancement d'un diagnostic emploi/insertion avec l'aide d'une stagiaire dont les résultats seront communiqués en 2020.

### CHIFFRE CLÉ

**280**  
personnes  
accompagnées par  
les 8 structures  
d'insertion par  
l'activité économique  
du territoire

### PROJETS 2020

- ▶ Poursuite des actions engagées au sein du club IAE et notamment développement des actions visant le rapprochement des entreprises classiques.
- ▶ Poursuite du diagnostic emploi/insertion et restitution aux partenaires.



© AdobeStock

\* Dépenses réelles de fonctionnement et d'investissement



# Les Chantiers d'Insertion de REDON Agglomération

## ACTIONS RÉALISÉES 2019

- ▶ Chantier Décoration sur Faïence :
  - Un nouveau décor : le Corail,
  - Atelier valorisation des compétences et estime de soi,
  - Atelier de pratiques culinaires,
  - Création d'une brochure 3 volets,
  - Participation au *Printemps des Patrimoines* à Pleurtuit et à *la Bogue* à Redon.
- ▶ Chantier Nature et Patrimoine : prestations du chantier vers les communes de Saint-Jacut-les-Pins, Saint-Vincent-sur-Oust, Saint-Jean-la-Poterie ainsi que pour les services communautaires, et vente de mobiliers d'extérieurs à Allaire et Béganne.

## PROJETS 2020

- ▶ Installation du Chantier Nature et Patrimoine dans les locaux de Saint-Jacut-les-Pins et inauguration.
- ▶ Plaques d'identification et de valorisation des prestations réalisées par l'équipe *Nature et Patrimoine*.
- ▶ Participation d'une équipe chantier au *Défi Foyers à Alimentation Positive* organisé dans le cadre du Programme Alimentaire de Territoire.
- ▶ Ateliers sur la reprise de confiance, la valorisation de ses compétences, la cuisine.
- ▶ Création d'un blog/site pour l'atelier Faïence.

## PARTENARIATS

### Financeurs :

Mission Locale, Pôle emploi, services des départements 35, 56 et 44, CCAS de Redon



Ce projet est cofinancé par le Fonds social européen dans le cadre du programme opérationnel national «Emploi et Inclusion» 2014-2020



## CHIFFRES CLÉS

**18** hommes  
**20** femmes  
ont bénéficié des chantiers d'insertion de REDON Agglomération

**34 ans**  
moyenne d'âge

**82%**  
issus du territoire de REDON Agglomération

**19 503**  
heures de travail

**41%**  
de sorties dynamiques sur les chantiers dont **27%** vers l'emploi

# La Maison de l'Emploi et du Développement

La Maison de l'Emploi et du Développement met à disposition du public les offres d'emploi de Pôle Emploi, des employeurs locaux et autres et effectue les mises en relation. Elle prend également rendez-vous, si nécessaire, avec un conseiller Pôle Emploi, Mission locale, l'Agent Local d'Insertion, l'assistante sociale ou le référent d'un autre service spécialisé. Son secteur d'intervention est axé principalement sur les communes de Conquereuil, Guémené-Penfao, Massérac et Pierric.



## Les organismes partenaires de la Maison de l'Emploi et du Développement :

- la Mission locale du Pays de Redon et de Vilaine
- le Pôle Emploi de Blain
- l'association Aide emploi services
- le Conseil Régional de Bretagne, délégation territoriale Pays de Redon
- le Conseil Régional Pays de la Loire
- le chantier d'insertion AIRE
- l'agence d'attractivité
- la FEPEM
- le Conseil Départemental, délégation de la solidarité Blain-Châteaubriant
- le réseau SPEF Bretagne

## ACTIONS RÉALISÉES 2019

### ACTIONS LIÉES À L'EMPLOI

#### Objectif emploi

L'action *Objectif emploi* réunit **37 exposants et une fréquentation de 350 visiteurs.**

#### Sessions de recrutement emploi

**22 sessions de recrutements ont été réalisées et 138 personnes positionnées.**

#### Informations sur l'emploi à domicile

La Maison de l'Emploi est labellisée *Point Relais Particulier Emploi*.

Un temps fort sur les métiers et formations de l'emploi à domicile a été organisé le mercredi 4 décembre.

Cette action à destination des particuliers employeurs, des demandeurs d'emploi, des salariés a pour objectif d'informer sur la réglementation (formalités d'embauche, contrat de travail,...), la formation professionnelle, l'emploi avec la participation d'employeurs. **Une quarantaine de personnes a participé à cette action.**

#### Permanences de l'armée de terre

Cette permanence sur rendez-vous se déroule une fois par mois. 8 personnes ont été rencontrées.

### ACTIONS LIÉES À LA FORMATION

#### Sessions de recrutements pour des actions de formation

La Maison de l'Emploi participe à l'information sur l'offre de formation du territoire. Les POEC (Préparation Opérationnelle à l'Emploi Collective) aboutissent à des emplois locaux. Ces actions sont menées en lien avec le Pôle Emploi de Blain.

- Métiers du transport : 1 session – 12 personnes,
- Métiers de l'agriculture : 2 sessions – 14 personnes.

#### Mobilisation « action d'orientation » :

- Information collective *PRÉPA Avenir jeunes* – GRETA de Redon : 2 sessions – 5 personnes ,
- Information collective *PRÉPA Avenir* – Conseil Régional Pays de la Loire : 2 sessions – 25 personnes.

#### Action d'orientation professionnelle

Une action d'orientation financée par la Région des Pays de la Loire est délocalisée à Guémené-Penfao et reconduite chaque année. Cette action de formation d'une durée de 4 mois se déroule en alternance avec 7 semaines de stage en entreprise. Deux actions *PRÉPA Avenir* en 2019 : 21 stagiaires.

Durant cette session, la Maison de l'Emploi est sollicitée pour l'accompagnement aux démarches d'emploi, administratives, ...

#### Action délocalisée *Garantie jeunes*

La Maison de l'Emploi est une antenne de la Mission Locale du Pays de Redon, qui accueille et accompagne les jeunes de 16 à 25 ans, du projet professionnel à l'emploi. Dans un souci de proximité, une action *Garantie jeunes* a été délocalisée.

Un travail de mobilisation très important a permis de réunir 14 jeunes. La Maison de l'Emploi a aussi sollicité son réseau : intervention d'entreprises, d'agences intérimaires, l'Armée de terre, la Sécurité Sociale, la Chambre d'Agriculture, association intermédiaire, chantier d'insertion...

#### *Bus de l'orientation* – classe de 3<sup>e</sup>

Une journée consacrée à l'orientation des jeunes en classe de 3<sup>e</sup> organisée par l'association FACE de Loire-Atlantique (réseau d'entreprises) s'est déroulée le lundi 18 novembre au collège Bellevue à Guémené-Penfao. La Maison de l'Emploi a mobilisé des professionnels pour cette journée.





### Campus Connecté

Le campus E.S.P.R.I.T Industries situé à Redon propose depuis la rentrée 2019 un nouveau dispositif *Campus Connecté*.

Une présentation du *Campus Connecté* a été organisée le mardi 29 octobre à la Maison de l'Emploi ; 3 personnes y ont participé. Le service poursuit la communication du *Campus Connecté* ainsi que l'orientation de personnes.

### ACCOMPAGNEMENT ET ACTIONS EN DIRECTION DES PORTEURS DE PROJETS

- 11 permanences RDV création d'activité.
- 24 personnes (15 femmes et 9 hommes) ayant une envie, une idée, un projet de création d'activité ont été rencontrées en 2019.
- 3 personnes ont créé leur activité : installation agricole, commerce ambulant, vente par correspondance.

### Groupeement de créatrices

Afin de mobiliser des futures créatrices, la Maison de l'Emploi a organisé une réunion de présentation du groupeement le jeudi 17 octobre ; 11 personnes étaient présentes.

3 personnes de Guéméné-Penfao ont intégré le groupeement de créatrices.

### RAPPROCHEMENT OFFRES DEMANDES

La Maison de l'Emploi propose aux entreprises une aide aux recrutements : accompagnement dans la définition du profil de poste, diffusion de l'offre auprès des partenaires de l'emploi, présélection des candidatures. **En 2019, ce sont 85 employeurs qui ont fait appel au service. 141 offres d'emplois ont été déposées, ce qui correspond à 184 postes de travail.**

Sur les 184 postes de travail nous comptabilisons 166 placements (CDD, CDI) de personnes en demande d'emploi.

La majorité des offres déposées sont des contrats à durée déterminées, seulement 12 postes sont en CDI.

**Antenne de l'association Aide Emploi Services** : la mission générale de la Maison de l'Emploi est d'accueillir les demandeurs d'emploi résidant sur les communes de Conquereuil, Guéméné-Penfao, Massérac et Pierric.

L'association a réalisé au cours de l'année 2019 : 1 526 heures de travail (2 388 en 2018) et employé 20 salariés (31 salariés en 2018).

Ces missions de travail ont été réalisées auprès de 20 clients (18 en 2018) répartis de la façon suivante :

- 11 particuliers,
- 5 collectivités, associations,
- 4 entreprises.

### PROJETS 2020

- ▶ Poursuite de la qualité du service en matière d'accueil, d'information, d'orientation et d'accompagnement des publics.
- ▶ Poursuite de l'accompagnement des entreprises (sessions de recrutement, temps forts, recueil des offres...).
- ▶ Poursuite des temps d'animations : information sur la formation et les métiers, visite d'entreprises...
- ▶ Poursuite des rendez-vous de la création d'activité.
- ▶ Promouvoir l'emploi à domicile.
- ▶ Mise en place du service de location de véhicules.
- ▶ Communication : créer et faire vivre une page Facebook.

### PARTENARIATS

Relais Pôle Emploi, Antenne Mission Locale, Antenne de l'association intermédiaire Aide Emploi Services, labellisée SPEF (Structure de Proximité Emploi Formation), Membre du SPRO (Service public régional de l'orientation)

### CHIFFRES CLÉS

**4 454**

Passages en 2019  
(3855 en 2018)

**184**

offres d'emplois déposées

**616**

personnes différentes  
reçues en entretien

**1 526**

heures de travail réalisées  
par l'association Aide  
Emploi Services

**244**

nouvelles inscriptions

**28**

En moyenne le nombre  
de personnes utilisant le  
service par jour

# TOURISME

BUDGET TOTAL\*

**743 372 €**

**4**  
RÉUNIONS  
DE COMMISSION

**6**  
RÉUNIONS DU COMITÉ DE DIRECTION DE  
L'OFFICE DE TOURISME DU PAYS DE REDON

## LES MISSIONS

La politique touristique de REDON Agglomération s'appuie sur la stratégie de développement touristique élaborée en 2015, qui se décline autour du positionnement « *Un territoire d'accueil qui surprend, qui retient l'attention : un territoire d'étape et de séjour* ». Le rôle de REDON Agglomération est de porter les études et/ou investissements pour créer les conditions de développement d'activités touristiques.

## ACTIONS RÉALISÉES 2019

- ▶ Mise en œuvre du plan d'actions de la stratégie de développement touristique de la *Destination Bretagne Loire Océan* : étude Flux vision, MORGOAT, recrutement d'une coordinatrice de la *Destination Bretagne Loire Océan*, détermination d'une boucle itinérante.
- ▶ Suivi du plan d'actions de la démarche site d'exception de Saint-Just : hippomobilité, participation aux réunions sur l'étude d'aménagement du bourg...
- ▶ Implantation des panneaux image de la signalisation touristique.
- ▶ Élaboration du schéma directeur d'occupation et de valorisation du domaine fluvio-maritime à l'échelle de REDON Agglomération.
- ▶ Réaménagement de l'accueil de l'Office de Tourisme à Redon avec inauguration en mai 2019.
- ▶ Développement de partenariats de commercialisation avec les communautés de communes de Oust à Brocéliande, Arc Sud Bretagne et Questembert Communauté.

Implantation des panneaux de la signalisation touristique

## PROJETS 2020

- ▶ Implantation de la signalisation touristique (phase 2 : directionnelle).
- ▶ Poursuite du schéma directeur d'occupation et de valorisation du domaine fluvio-maritime à l'échelle de REDON Agglomération.
- ▶ Mise en œuvre du plan d'actions 2020 de la stratégie intégrée de développement touristique de la *Destination Bretagne Loire Océan* : formation « commercialisation » des professionnels, box culinaire, étude flux vision.

## PARTENARIATS

Conseil Régional de Bretagne, Conseil Départemental de Loire-Atlantique, les 10 collectivités de la *Destination Bretagne Loire Océan*



## CHIFFRES CLÉS

**154 530**

nuitées touristiques marchandes déclarées  
(+ 13% de nuitées par rapport à 2018)

**83 420 €**

de recettes de taxe de séjour déclarées  
(+30% par rapport à 2018)

**194**

établissements d'hébergement touristique  
soit 2 843 lits marchands (ratios)

**2 630**

résidences secondaires soit

**13 160**

lits non marchands

**64 400**

passages confondus vélos et piétons,  
dont 42 590 vélos à l'Île aux Pies

**20 655**

personnes ont franchi la porte de l'Office  
de Tourisme à Redon (fermeture pour travaux  
de janvier à mai)

**166 310**

visiteurs uniques sur le site internet de  
l'Office de Tourisme du Pays de Redon

\* Dépenses réelles de fonctionnement et d'investissement



# PORT

BUDGET TOTAL\*

## 367 891 €

2  
RÉUNIONS  
DU CONSEIL PORTUAIRE

2  
RÉUNIONS DU CONSEIL LOCAL  
DES USAGERS PERMANENTS DU PORT

## LES MISSIONS

REDON Agglomération, par transfert de compétence, agit en tant que propriétaire et gestionnaire du port de plaisance de Redon. Par convention avec la Région Bretagne, REDON Agglomération a étendu son périmètre de gestion à l'avant-port de plaisance ainsi qu'au port de commerce.

## PROJETS 2020/2021

- ▶ L'aménagement d'une capitainerie au rez-de-chaussée du bâtiment 27 rue de Vannes, à l'emplacement de Manpower et au droit du ponton d'accueil en avant-port.
- ▶ La mise en place d'une passerelle reliant les quais Jean Bart et Surcouf au niveau de l'ancienne écluse.
- ▶ La réflexion autour d'un parc à bateau, d'une aire de carénage et d'un local déchets sur le port de commerce.

L'ensemble des travaux ci-dessus s'intègre dans le cadre du projet de réaménagement urbain des quartiers portuaires : *Confluences 2030*.

- ▶ Remplacement de 78 mètres de ponton et de 8 catways côté Surcouf.
- ▶ Un nouveau bateau de servitude portuaire.



## CHIFFRES CLÉS

### 166

places dans le bassin principal

### 7

sur le ponton « visiteurs »  
en avant-port – Rive droite

### 665

mètres de pontons d'amarrage

### 884

bateaux accueillis

### 4 324

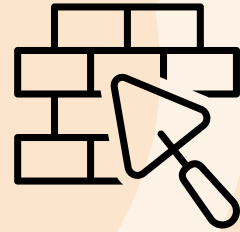
nuitées

## PARTENARIATS

Conseil Régional de Bretagne,  
Conseil Départemental de Loire-  
Atlantique, les 10 collectivités  
de la *Destination Bretagne Loire*  
Océan

\* Dépenses réelles de fonctionnement et d'investissement

# DIRECTION DE L'AMÉNAGEMENT



## BÂTIMENTS & PATRIMOINE

BUDGET TOTAL\*

**385 269 €**

### LES MISSIONS

- ▶ Maintien des conditions optimales d'utilisation du patrimoine bâti (entretien et maintenance des bâtiments de la collectivité).
- ▶ Maintien ou mises en conformité réglementaires des bâtiments (sécurité incendie, sécurité des travailleurs, accessibilité des personnes à mobilité réduite...).
- ▶ Améliorations constructives et fonctionnelles des bâtiments existants (aménagement de locaux, amélioration thermique des bâtiments, renouvellement d'équipements techniques...).
- ▶ Pilotage d'études et conduite d'opérations pour les projets de grande envergure.

#### La gestion du patrimoine existant

Par rapport à 2018, le patrimoine de REDON Agglomération a évolué en surface avec :

En + :

- L'achat et la réhabilitation du site industriel ex-Faurecia, zone de Briangaud à Redon = 4 500 m<sup>2</sup>,
- La construction de 6 ateliers-relais sur les parcs d'activités de Plessé, Allaire et Guéméné-Penfao = 1 400 m<sup>2</sup>,
- L'achat du futur site du Chantier Nature et Patrimoine de Saint-Jacut-les-Pins = 190 m<sup>2</sup>,
- La réception du bâtiment tertiaire le Victor Hugo à Redon (4 plateaux + 2 cellules commerciales) = 1 650 m<sup>2</sup>.

En - :

- Le multi-services Les lilas à la Chapelle-de-Brain : 180 m<sup>2</sup>,
- Le site de Ty Kendal'ch à Saint-Vincent-sur-Oust : 2 200 m<sup>2</sup>.

#### L'entretien préventif et curatif

Il s'agit de l'entretien général des bâtiments : maintenance des équipements techniques, réparations, vérifications obligatoires et gros entretien (peinture, étanchéité ...).

Les interventions sur les sites sont déléguées aux entreprises dans le cadre de contrats d'entretien (gestion de 20 contrats).

Une partie est réalisée en interne par deux agents polyvalents qui répondent aux demandes urgentes de premier niveau (petits entretiens, plomberie, peinture ...). En 2019, 835 demandes ont été traitées.

### CHIFFRES CLÉS

Le patrimoine en gestion en 2019 est de l'ordre de

**59 000 m<sup>2</sup>**

répartis sur

**63**

sites représentant

**74**

bâtiments

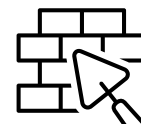
**21 000 m<sup>2</sup>**

sont destinés au service à la population (piscines, crèches, déchèteries, espaces culturels ...)

**38 000 m<sup>2</sup>**

sont à vocation économique (immeubles tertiaires, ateliers relais, bâtiments industriels...)

\* Dépenses réelles de fonctionnement et d'investissement



## — ACTIONS RÉALISÉES 2019

### Construction d'un immeuble tertiaire rue Victor Hugo à Redon

Achat de 4 plateaux de bureaux de 300 à 350 m<sup>2</sup> : surface totale 1 300 m<sup>2</sup>.

Achat de 2 cellules commerciales (150 m<sup>2</sup> + 200 m<sup>2</sup>).

Travaux de juin 2018 à septembre 2019.

### Réhabilitation de l'Office du tourisme

Réagencement et réhabilitation : coût = 90 000 € TTC.

Travaux de janvier à mi-avril 2019.



Réhabilitation de l'office du tourisme

### Construction de 6 ateliers-relais (Allaire, Guémené-Penfao, Plessé) : 6 x 226m<sup>2</sup> (dont 31m<sup>2</sup> de bureaux)

Travaux de mars à octobre 2019.

Réception des travaux : début 2020.

Coût des travaux : 1.20 M€ HT dont 91 000 € d'études.

### Réhabilitation de la friche industrielle Faurecia Redon

Création de 5 ateliers-relais (de 420 m<sup>2</sup> à 640 m<sup>2</sup>).

Travaux réalisés de décembre 2018 à octobre 2019.

Réception début 2020.

Coût d'opération : 1.65 M€ HT dont 196 000 € d'études.

### Opérations multi sites 2019

- Aménagement et réhabilitation de la *Maison Confluences 2030* à Redon.
- Aménagement de 2 cabinets médicaux à la Maison de Santé de Pipriac.
- Aménagement de la Maison de l'Emploi de Guémené-Penfao
- Réhabilitation du futur chantier d'insertion Nature et Patrimoine à Saint-Jacut-les-Pins.
- Mise en place d'une chaudière bois granulés à la *Maison Mégalithes et Landes* de Saint-Just.
- Travaux d'aménagement de l'espace administratif du conservatoire de musique à Redon.
- Création d'enseignes et finitions extérieures de la Redonnerie à Redon.
- Reprise complète de l'étanchéité de toiture du 3 Charles Sillard à Redon.
- Aménagement du site de Ex-Knauff - zone portuaire à Redon
- Travaux de réhabilitation à la ferme de Théhillac.
- Modernisation du système d'éclairage à la piscine de Redon : LED hall bassin.
- Création de bornes de recharge de véhicules électriques au Parc Anger à Redon.
- Achat de 6 abris vélos installés à Redon.

### Travaux en cours :

#### Construction d'une base nautique à Saint-Nicolas-de-Redon

Opération estimée à 3,25 M€ TTC.

### Opérations diverses

- Réaménagement de la médiathèque.
- Création d'un espace de radiologie à la Maison de Santé de Sixt-sur-Aff.
- Étude de faisabilité pour la construction d'un centre technique.
- Mise en conformité du terrain des grands passages (travaux électriques).
- Création d'un hangar de stockage au chantier d'insertion de Saint-Jacut-les-Pins.
- Installation de sanitaires à l'île aux Pies – Saint-Vincent-sur-Oust
- Travaux de menuiserie intérieure multi-sites – agencement du CLIC.
- Rénovation du conservatoire de musique (menuiserie, électricité et peinture).
- Reprise de l'étanchéité de toiture de l'immeuble tertiaire 5 à Pipriac.

# VOIRIE & AMÉNAGEMENT DE L'ESPACE

BUDGET TOTAL\*

**1 323 642 €**

2.  
RÉUNIONS  
DE COMMISSION PATRIMOINE COMMUNAUTAIRE

## LES MISSIONS

Le service gère 212 kilomètres de voirie d'intérêt communautaire sur le territoire de l'agglomération, dont 180 kilomètres de voirie communale et 32 kilomètres en parc d'activités. Il gère également les espaces extérieurs de 34 sites bâtis communautaires (multi-accueils, déchèteries, ateliers-relais...), du port de Redon et les espaces verts des 30 parcs d'activités communautaires. Tous les entretiens et les travaux sont réalisés par des entreprises spécialisées, les communes ou des associations d'insertion. Les domaines d'intervention sont : revêtements de chaussées, ouvrages d'art, dépendances de voirie, signalisation de police, éclairage public, espaces verts, réseaux d'eaux pluviales...

## ACTIONS RÉALISÉES 2019

### Confortement du pont de La Nicancouët à Béganne

Suite aux dégradations structurelles constatées en décembre 2018 sur le pont de La Nicancouët, il a été procédé au remplacement complet de l'ouvrage en tenant compte des contraintes du site (techniques, environnementales...).

Les travaux ont consisté à la mise en œuvre d'un pont cadre. Le montant de cette opération s'élève à 64 660 € HT, avec une subvention du Département du Morbihan à hauteur de 19 398 €.

### Confortement du pont des Marais, rue Chico Mendes à Redon

Suite aux dégradations constatées début 2019 sur le pont des Marais, rue Chico Mendes, il a été décidé d'intervenir sans attendre. En effet, sans être structurelle, les corniches latérales au tablier présentaient une détérioration importante du béton, générant un risque de chute de morceaux sur les chemins de halage et le canal. L'ensemble des corniches a donc été purgé, passifié et ragréé.

Le montant de cette opération s'élève à 47 150 € HT.

### Création d'une place de retournement dans le parc d'activités de La Brivaudais à Théhillac

Suite au transfert de l'ensemble du parc d'activités dans le cadre de la loi NOTRe, une place de retournement et le revêtement de la voie provisoire ont été réalisés, y compris la reprise de la voie existante, avec des améliorations sur les accès des entreprises pour éviter le ruissellement des eaux pluviales. Le coût de l'opération est de 68 752 € HT. La commune de Théhillac participe au financement de l'opération.

### Géoréférencement des réseaux sensibles

Conformément aux dispositions de la loi anti-endommagement, une opération de géoréférencement du réseau d'éclairage public a été lancée sur deux années 2019-2020, sur l'ensemble des parcs d'activités communautaires. Pour REDON Agglomération, le coût prévisionnel du marché est à hauteur de 15 000 € HT. Ce marché a fait l'objet d'un groupement de commandes de plusieurs communes de l'agglomération, piloté par l'Agence d'Attractivité.

### Programme d'amélioration et d'entretien des revêtements et accessoires de voirie

Les bandes de roulement des chaussées sont entretenues ou renouvelées chaque année soit par du revêtement type bi-couche, soit par des enrobés.

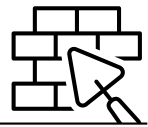
Pour 2019, cela représente :

- 40 000 m<sup>2</sup> (9,5 km) de revêtement type bi-couche 6/10-4/6 en bitume fluxé,
- 8 500 m<sup>2</sup> (5,130 km) d'enrobés dosés à 120 kg/m<sup>2</sup> (voirie lourde de parc d'activités).

### Fauchage des voies communales d'intérêt communautaire

Le marché de fauchage relancé en début d'année n'a pas été fructueux, malgré deux relances. La reprise du fauchage par chaque commune a été unanimement approuvée. Il s'agit de l'entretien des accotements, fossés et talus des voies communales d'intérêt communautaire hors agglomération, selon un cahier des charges commun à toutes les communes. Les prestations remboursées aux communes représentent un budget de 65 416 € HT.

\* Dépenses réelles de fonctionnement et d'investissement



### Aménagement de la rue de Cotard, à Redon

Initialement, cette rue située pour partie en parc d'activités et desservant également de l'habitat, sans trottoir, avec des accotements enherbés ou stabilisés, ne permettait pas une circulation sécurisée pour les piétons.

Le projet a permis de disposer des sur-largeurs nécessaires à la création de trottoirs et de bandes cyclables. Le revêtement de la voie de circulation a été intégralement repris. La mise aux normes de l'arrêt de bus, l'effacement des réseaux aériens, le renouvellement de l'éclairage public vétuste par du LED et la réfection du réseau d'eaux pluviales viennent compléter ces aménagements.

La maîtrise d'ouvrage de ce projet est assurée par REDON Agglomération, la ville de Redon lui ayant délégué cette prestation sur sa partie de patrimoine.

Coût de l'opération : 250 000 € HT.

La part de financement de la Ville de Redon sur son patrimoine s'élève à 103 785 € HT. Le projet bénéficie dans le cadre de la création des liaisons douces, d'une subvention de 70 000 € au titre des Fonds Européens.

Achèvement des travaux : avril 2019.

## PROJETS 2020 DU SERVICE

- ▶ Réalisation du programme d'entretien de la voirie et ses dépendances.
- ▶ Géoréférencement des réseaux sur le foncier privé de la collectivité.
- ▶ Inspection et diagnostic des ouvrages d'art.

## PROJETS 2020 EN CONDUITE D'OPÉRATION PAR LE SERVICE

- ▶ Passerelle port de plaisance.
- ▶ Station de surpression pour la défense incendie.
- ▶ Pose d'éclairage public dans le parc d'activités de Normandie à Redon.
- ▶ Renouvellement de pontons et catways dans le bassin de plaisance du port de Redon.
- ▶ Réhabilitation de la piste de l'aérodrome de Bains-sur-Oust.
- ▶ Aménagements extérieurs des multi-accueils de Plessé et Redon.
- ▶ Aménagements extérieurs du terrain d'accueil des gens du voyage de Redon.



# TRANSITION ÉNERGÉTIQUE

BUDGET TOTAL\*

**174 936 €**

1  
RÉUNION  
DU COMITÉ DE PILOTAGE

## LES MISSIONS

Le *Plan Climat Air et Energie Territorial* (PCAET), est un projet territorial de développement durable. Stratégique et opérationnel, il prend en compte l'ensemble de la problématique climat-air-énergie autour de plusieurs axes :

- La réduction des émissions de gaz à effet de serre (GES),
- L'adaptation au changement climatique,
- La sobriété énergétique,
- La qualité de l'air et de l'eau,
- Le développement des énergies renouvelables.

Cette action, interrompue en 2018, a redémarré en 2019 suite au recrutement de la chargée de mission dédiée à cette action. Le *Conseil en énergie partagé* (CEP) a quant à lui été interrompu suite au départ du conseiller en place. Il a pu compiler les données de consommation du patrimoine de REDON Agglomération, et lancer le marché de récupération de chaleur sur les eaux usées de la piscine de Redon.

### TEPCV

Appel à projet *Territoire à Energie Positive pour la Croissance Verte*, sur 5 actions :

- **Action 1** : Développer la mobilité électrique (achat de 8 véhicules électriques et 15 vélos à assistance électrique) ; l'action a été réalisée à 98% en 2018. 2019 a vu la mise en place de 2 bornes de recharges pour 4 véhicules électriques et d'un abri vélo ;
- **Action 2** : Soutenir la mobilisation citoyenne pour le financement et la gouvernance du parc éolien d'Avessac ; action réalisée par EPV, à 74% au 31/12/2019 ;
- **Action 3** : Sentiers d'interprétation sur l'énergie autour des parcs éoliens citoyens ; action réalisée par EPV, à 69% au 31/12/2019 ;
- **Action 4** : Diagnostic éolien territorial ; action réalisée par EPV, à 81% au 31/12/2019 ;
- **Avenant à la convention 5** : Réduction de la consommation d'énergie de l'éclairage public ; action réalisée à 62 % au 31/12/2019.

#### 1<sup>re</sup> phase : Contrôle de conformité des armoires

L'état des lieux des 42 armoires d'éclairage public a été réalisé.

#### 2<sup>e</sup> phase : Renouvellement des lanternes vétustes et suppression des ampoules types ballons fluo

La deuxième composante de l'action consistait à la suppression de ballons fluo sur poteau béton et au remplacement de lanternes vétustes SHP par des lanternes LED 50 W.

Un total de 94 lanternes a été remplacé en 2019, permettant d'abaisser la puissance des candélabres de 100 à 50 W.

Ces 5 actions, d'un montant total de 754 550 € HT, sont subventionnées par le dispositif à hauteur de 355 740 € HT et doivent être engagées sur la durée de la convention signée

en 2017, fixée à 3 ans maximum. Au 31/12/2019, le montant cumulé total engagé sur l'ensemble de ces actions s'élève à 337 797 € HT.

### CEE TEPCV

Ce dispositif permet à REDON Agglomération et à toutes ses communes membres qui le souhaitent, de bénéficier de *Certificat d'Économie d'Énergie* (CEE), qui correspond à une aide financière d'environ 77% sur des travaux visant à économiser l'énergie : l'éclairage public, l'isolation thermique, le remplacement de menuiseries extérieures, le remplacement par des chaudières collectives haute performance, le raccordement à un réseau de chaleur.

21 communes ont participé à ce programme pour 67 dossiers de travaux. Ces CEE ont généré une économie de 247 Gigawatts heure Cumac, correspondant à un montant total d'aides versées aux collectivités de 618 331 € HT.

### Le programme TES

REDON Agglomération est un des 4 territoires engagés dans un programme de recherche action TES (*Transition Énergétique et Sociétale*).

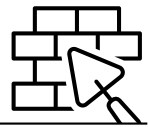
L'objectif est de co-construire la transition énergétique et sociétale au regard des enjeux du PCAET à mettre en œuvre, dans le cadre d'une gouvernance partagée avec les acteurs du territoire (associations, entreprises, agriculteurs, citoyens) et dans une approche systémique. Le comité de suivi ainsi que le copilotage ont été engagés, la feuille de route dessinée.

## PROJETS 2020

- ▶ Étudier la mise en œuvre d'un service de conseil en énergie partagé avec les communes.
- ▶ Finaliser le remplacement des lanternes vétustes de la convention TEPCV (échéance au 5 mai 2020) .
- ▶ Poursuivre la co-construction de la transition énergétique.
- ▶ Engager une expérimentation sur la mobilisation des citoyens en faveur de la transition.
- ▶ Étudier les dispositifs d'accompagnement pour l'émergence des projets de transition.

\* Dépenses réelles de fonctionnement et d'investissement





# HABITAT

BUDGET TOTAL\*

## 902 482 €

3  
COMMISSIONS  
DÉVELOPPEMENT URBAIN

## LES MISSIONS

Mise en œuvre du Programme Local de l'Habitat (PLH), animation du Point Rénov' Habitat Bretagne (réseau FAIRE), Politique de la Ville et Accueil des gens du voyage.

## ACTIONS RÉALISÉES 2019

### PLH

**Budget prévisionnel : 625 400 €**

**Budget réalisé : 532 641 €**

#### OPAH (Opération Programmée d'Amélioration de l'Habitat)

Objectif : 158 logements réhabilités (toutes thématiques confondues).

Réalisation : 200 logements réhabilités (taux de réalisation : 121 %) dont :

- 140 dossiers pour la lutte contre la précarité énergétique,
- 51 dossiers pour l'adaptation du logement pour les personnes âgées et/ou handicapées,
- 9 dossiers pour traiter des logements moyennement dégradés, très dégradés ou indignes.

#### Encourager la réhabilitation thermique des logements sociaux existants

Objectif : 15 à 20 logements pour un budget de 42 400 €

Réalisation : 0 logement.

#### Encourager l'accès des primo-accédants dans les logements vacants en centre-bourg ou centre-ville

Budget : 122 500 €

Réalisation : 29 logements pour un budget de 121 000 € (taux de réalisation : 98,8%).

#### Sauvegarder et valoriser le patrimoine bâti traditionnel habitable pour la préservation de l'identité du territoire (partenariat avec la Fondation du Patrimoine)

Budget : 4 000 €

Réalisation : 1 label octroyé pour la rénovation d'un manoir à Sixt-sur-Aff.

#### Appel à projets « des centres-bourgs et des centres-villes vivants pour un territoire durable – requalification des îlots anciens »

Objectif : 2 projets soutenus

Budget : 40 000 €

Réalisation : 2 projets retenus – budget réalisé : 40 000 € : réaménagement du centre-bourg de Saint-Jean-la-Poterie et requalification du quartier de la mairie à Lieuron.



\* Dépenses réelles de fonctionnement et d'investissement

## Renforcer les partenariats avec les acteurs de l'habitat

Objectif : mettre en réseau les acteurs de l'habitat à l'échelle de l'agglomération.

### Activités de la Maison de l'Habitat

Budget prévisionnel : 25 000 € - budget réalisé : 11 400 €.



## MAISON DE L'HABITAT

### FRÉQUENTATION

- Accueil assuré par le service Habitat : 836 contacts (669 en 2018).
- Permanence de l'opérateur CITEMETRIE (tous les mercredis après-midi) : 655 personnes.
- Permanence du Point Renov'Habitat Bretagne (reçoit le public tous les après-midi) : 398 personnes
- Permanence bimensuelle des 3 ADILS dans le bureau de permanences (coût : ADIL 35 : 3 000 € - ADIL 44 : 3 000 € - ADIL 56 : 5 400 €) - la majorité des conseils donnés concerne les relations locataires - propriétaires.

Poursuite des permanences des 3 ADIL (11 400 €) - renouvellement de la convention pour 3 ans.

2020 : l'espace accueil de la Maison de l'Habitat sera partagé avec l'accueil du public pour les transports et mobilités.

Prévision d'une nouvelle signalétique globale et charte graphique pour donner une visibilité à la nouvelle Maison de l'Habitat et de la Mobilité.

Salon de l'Habitat 11/12/13 octobre 2019

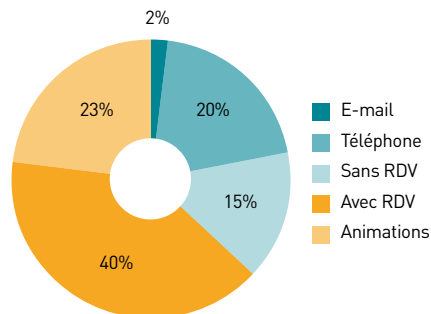
# Point Renov'Habitat de la Maison de l'Habitat

Budget prévisionnel : 41 000 €

Budget réalisé : 36 000 €

La mission des conseillers est d'apporter des conseils techniques, neutres et indépendants pour réduire les consommations d'énergie dans l'habitat (isolation, chauffage, éclairage, équipements et appareils électriques...).

Réalisation : 694 contacts (rdv, téléphone ou mail).

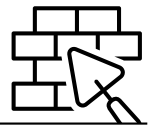


Leur seconde mission est de participer aux événements locaux en lien avec l'habitat et d'organiser des animations afin de sensibiliser le grand public aux thématiques des économies d'énergie, de l'habitat performant et des énergies renouvelables (présence au Salon de l'Habitat, visites de maisons performantes, animations avec les partenaires locaux - Énergies citoyennes en Pays de Vilaine, Noria et C<sup>ie</sup>, CLIC, ...).

4 animations réalisées en 2019 :

- Participation au ciné-débat sur l'éco-construction et l'éco-rénovation au Ciné Manivel,
- Participation à l'Atelier de la Récup',
- Salon de l'Habitat,
- Balade thermique à Avesnac en collaboration avec Énergies citoyennes en Pays de Vilaine (EPV).





# Accueil des gens du voyage

**Budget réalisé : 112 000 €**

Gestion des trois aires d'accueil de REDON Agglomération et d'un terrain de grands passages.

## ALLAIRE

(9 emplacements - 18 places)

Nombre de personnes accueillies : **42**

Majorité des familles en stationnement illégal sur l'année 2019

Taux d'occupation : **36,5%**

## REDON

(9 emplacements - 18 places)

Durée moyenne des séjours : 98 jours

Nombre de personnes accueillies : **76**

Taux d'occupation : **58,45%**

## SAINT-NICOLAS-DE-REDON

(4 emplacements - 8 places)

Nombre de personnes accueillies : **27**

90% des séjours sont supérieurs à 3 mois

Taux d'occupation : **82,2%**



## CHIFFRES CLÉS

**15 361.95 €**

total des recettes places et fluides perçues au cours de l'année 2019

**2**

grands passages en 2019

# Politique de la Ville Quartier prioritaire de Bellevue à Redon

**Budget réalisé : 112 000 €**

## Deux appels à projet :

Pour mettre en œuvre ce contrat de ville, deux appels à projets sont lancés annuellement. Une enveloppe annuelle de 30 000 € a été validée lors du vote du budget communautaire.

- 1<sup>er</sup> appel à projets : le montant total des projets retenus est de 58 703 € réparti entre les 3 financeurs (État : 19 525 €, REDON Agglomération : 21 478 € et Département 35 : 17 700 €).
- 2<sup>e</sup> appel à projets : 17 projets ont été retenus pour un montant total de 34 872 € (État : 17 050 €, REDON Agglomération : 8 522 € et Département 35 : 9 300 €).



## EXEMPLES D' ACTIONS DES APPELS À PROJETS EN 2019

**Bouge à Bellevue**

**Conseil Citoyen**

**Accompagner le retour  
à l'emploi**

**Découverte de la musique  
classique**

**Lutte contre l'isolement**

**Cours de français**

# TRANSPORTS ET MOBILITÉS DURABLES

BUDGET TOTAL\*

**2 910 573 €**

3

RÉUNIONS  
DE LA COMMISSION AMÉNAGEMENT MOBILITÉS

## ACTIONS RÉALISÉES 2019

### Prise de compétence des mobilités

- Contractualisation du transfert de charges en partenariat avec les régions Bretagne et Pays de la Loire,
- Création d'un service transports et mobilités durables incluant les transports scolaires.

### Première rentrée scolaire organisée depuis la prise de compétence

- 3 981 élèves transportés et gérés par REDON Agglomération (dont 18 hors territoire),
- Sur 85 circuits,
- 800 arrêts de cars sur le territoire,
- Mise en œuvre d'un logiciel de gestion des transports scolaires,
- Pour un coût d'exploitation de 2 343 536 € TTC.

### Gestion de 3 lignes de transport urbain

- Coût d'exploitation 2019 : 89 208 € TTC
- Recettes 2019 : 6 000 € TTC
- Tarif : ticket unité à 1 €

### Promotion de la mobilité décarbonnée

Poursuite du service de prêt de vélos électriques aux communes et habitants du territoire. Objectifs :

- Sensibiliser les habitants de l'aire urbaine de Redon à l'utilisation du vélo électrique,
- Inciter les communes à remplacer leurs voitures de service,
- Mettre en œuvre un schéma de déploiement d'abris vélos sécurisés,
- Mise en place du transport urbain :
  - 1128 clients bus urbain Redon,
  - 4 872 clients bus urbain Saint-Nicolas-de-Redon.



## CHIFFRES CLÉS

**31**

vélos électriques au service du territoire

**9**

voitures électriques à disposition des agents

**4 731**

élèves transportés sur l'ensemble du territoire (y compris élèves de la DSP)

**2 503**

gilets de sécurité distribués

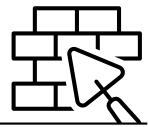
### 1 TEMPS FORT

#### *Bus de Noël*

5 journées de transport urbain en plus en décembre



\* Dépenses réelles de fonctionnement et d'investissement



# URBANISME

BUDGET TOTAL\*

## 155 475 €

**3**  
COMMISSIONS  
DÉVELOPPEMENT URBAIN

Le bilan sur l'année 2019 de l'instruction des dossiers ADS (*Autorisations de Droits des Sols*) montre une progression de l'ordre de 14.65% entre 2018 et 2019. Pour exemple, les permis de construire ont augmenté de 19% et les déclarations préalables de 27%.

## CHIFFRES CLÉS

Type de dossiers	Nombre de dossiers instruits par le service mutualisé ADS (Autorisations Droits de Sols)	
	2018	2019
Certificat d'urbanisme opérationnel	430	429
Déclaration préalable	427	544
Permis de construire pour maison individuelle et autre	535	637
Permis d'aménager	11	6
Permis de démolir	16	11
<b>TOTAL</b>	<b>1 419</b>	<b>1 627</b>

## AUTRES ÉLÉMENTS

Le coût de fonctionnement du service est intégralement supporté par les communes adhérentes.

Leur participation financière est calculée en fonction de deux critères :

- Une part fixe calculée en fonction de la population communale (50 %),
- Une part variable basée sur le nombre d'actes instruits (50 %).

Les dépenses de fonctionnement 2019 s'élèvent à 188 468.27 € TTC pour un montant d'investissement de 15 403.20 € TTC.

Nouveauté : le service se dote d'un nouveau logiciel métier dont l'investissement est porté sur les années 2019 et 2020.



\* Dépenses réelles de fonctionnement et d'investissement

# DIRECTION PETITE ENFANCE, SANTÉ, SOCIAL



## PETITE ENFANCE

BUDGET TOTAL\*

**2 765 701 €**

**4**  
RÉUNIONS  
DE COMMISSION



### LES MISSIONS

- ▶ Accompagner les familles dans la recherche du mode de garde adapté à leurs besoins, participer à la professionnalisation des assistant(e)s maternel(le)s ;
- ▶ Accueillir les enfants en multi-accueils.

Cette offre participe à l'attractivité du territoire pour les familles qui trouvent dans les multi-accueils et les RIPAME un accompagnement à la reprise d'activité professionnelle. Les professionnels du service sont également et surtout là pour guider les enfants dans leur développement, soutenir les parents dans leur nouveau rôle et motiver les assistant(e)s maternel(le)s dans leur métier au quotidien en proposant des ateliers.

### ACTIONS RÉALISÉES 2019

**Évolution des modalités d'inscription en multi-accueil** par une rencontre systématique, en amont de la demande des parents, avec une animatrice RIPAME. L'objectif est de bien identifier les besoins et le mode de garde le plus adapté. Evolution des critères de sélection pour l'inscription en multi-accueil.

**Poursuite de la formation qualifiante** des professionnels de REDON Agglomération avec l'institut Petite Enfance Boris Cyrulnik sur les thématiques du langage de l'enfant et envers l'enfant, l'alimentation et le jeu. Conférences grand-public au Ciné Manivel en amont des formations. Rédaction de mémoires par les stagiaires, indépendants et professionnels de REDON Agglomération. Soutenance le 30 septembre 2019.

**4 Soirées thématiques** *Les chuchoteries du mardi* pour accompagner et apporter un soutien à la parentalité. Destinées aux familles et professionnels du secteur, les soirées ont eu lieu à Plessé et Guéméné-Penfao. Elles sont gratuites et ouvertes à tous, un système de garde d'enfants est assuré par les professionnelles des multi-accueils. **Ce projet est soutenu par la CAF et la MSA via le Réseau d'Écoute, d'Appui et d'Accompagnement des Parents.** Les thèmes développés sont « Les émotions et leurs secrets », « L'autorité dans l'éducation des jeunes enfants », « Communiquer avec bienveillance », « La pédagogie Montessori ». 140 participants dont 68 parents et 14 assistantes maternelles.

**Semaine Nationale de la Petite enfance sur le thème *pareil pas pareil*.** Propositions d'ateliers, lectures, spectacles, cafés des parents dans les pôles relais, pour les enfants et parents des multi-accueils, enfants et assistant(e)s maternel(le)s. Le 19 mars, organisation d'une grande journée festive à l'espace Pierre Etrillard, à Saint-Nicolas-de-Redon avec des ateliers et des informations sur l'ensemble des partenaires.

**Participation à l'Atelier de la Récup' en septembre :** présentation de jouets à base de récupération.

**Les Minuscules,** en partenariat avec le réseau des médiathèques, permettent aux jeunes enfants de s'initier à la culture. Au mois de novembre, 25 propositions sur 21 communes du territoire : spectacles, ateliers, lectures, expositions.

\* Dépenses réelles de fonctionnement et d'investissement



## PROJETS 2020

- ▶ *Semaine Nationale de la Petite enfance* en mars, événement national, avec des déclinaisons dans chaque structure et une journée à Saint-Nicolas-de-Redon avec les partenaires locaux.
- ▶ Temps fort culturel *Les Minuscules* en novembre.



**Un accueil respectueux de l'environnement** : préparation sur place des repas par des cuisiniers à partir de produits majoritairement bio et locaux, utilisation de couches lavables.

**Au quotidien**, des « petits » projets portés par les équipes d'animatrices RIPAME et des multi-accueils pour construire des spectacles de marionnettes, des ateliers danse, des sorties avec les assistantes maternelles, des goûters de Noël ou des fêtes d'été avec les parents, des projets piscines...

**28 stagiaires accueillis**

## CHIFFRES CLÉS

**6**

multi-accueils et

**6**

RIPAME

**70**

professionnels au service des enfants, familles, et professionnels de la garde individuelle

**417**

enfants accueillis dans les multi-accueils régulièrement ou occasionnellement pour 203 666 heures d'accueil

**50**

ateliers d'éveil proposés par mois, atelier d'éveil généraliste, motricité, éveil aux livres et musique



Créations des enfants - Peillac

# ANIMATION TERRITORIALE DE SANTÉ

BUDGET TOTAL\*

**105 735 €**

**4**  
RÉUNIONS  
DE COMMISSION

**1**  
COMITÉ  
DE PILOTAGE

**11**  
COMITÉS  
DE SUIVI

**2**  
COMITÉS DE SUIVI STRATÉGIQUES  
POUR LE CONTRAT LOCAL DE SANTÉ (CLS)

## LES MISSIONS

- ▶ Coordonner, animer et évaluer le *Contrat Local de Santé* ;
- ▶ Piloter certaines actions du *Contrat Local de Santé* ;
- ▶ Impulser et animer les dynamiques territoriales sur les orientations stratégiques de la politique locale de santé ;
- ▶ Accompagner les acteurs locaux ;
- ▶ Assurer la veille territoriale, diffuser l'information et animer le pôle documentaire en promotion de la santé ;
- ▶ Co-animer l'assemblée locale de santé avec le Conseil de développement ;
- ▶ Favoriser l'attractivité du territoire pour les professionnels de santé ;
- ▶ Coordonner des projets à dimension territoriale et/ou à destination des professionnels et élus du territoire.

## CHIFFRES CLÉS

**30**

actions sur 39 du contrat local de santé sont entamées ou en construction

**40**

acteurs du territoire accompagnés sur le pôle documentaire

**+de 30**

partenaires participent aux différents groupes de travail pilotés par l'ATS

**40**

professionnels, élus, acteurs du territoire sensibilisés à des problématiques santé (annonce d'un décès brutal, prévention du suicide)

**environ 600**

personnes sensibilisées dans le cadre de la *Semaine de la Nutrition* et dans le cadre du *Mois sans Tabac*



© AdobeStock

\* Dépenses réelles de fonctionnement et d'investissement





## ACTIONS RÉALISÉES 2019

**La Semaine de la Nutrition**, qui favorise l'interconnaissance entre les acteurs de la nutrition du territoire et contribue au développement des actions de promotion et d'éducation nutritionnelles (alimentation et activité physique) des enfants, adolescents et de leur famille. Du 30 septembre au 5 octobre 2019, 19 actions proposées par 16 acteurs impliqués. 350 personnes sensibilisées.

**Une démarche d'urbanisme favorable à la santé développée depuis avril 2019, au sein du projet de renouvellement urbain Confluences 2030 qui vise à :**

- Éclairer les choix en faisant figurer l'argument santé parmi les multiples enjeux de l'aménagement ;
- Inscrire la santé dans le processus opérationnel du projet d'aménagement ;
- Sensibiliser élus et agents, outiller les collègues impliqués dans *Confluences 2030* ;
- Tirer des enseignements pour d'autres projets du territoire.

**Une restitution de l'état des lieux réalisé sur le parcours de santé des enfants avec des troubles du comportement** et/ou des apprentissages, a eu lieu en mai 2019.



## PROJETS 2020

- ▶ Évaluation du premier *Contrat Local de Santé* (2015-2020).
- ▶ Cadrage et démarrage de la démarche d'élaboration du deuxième *Contrat Local de Santé* (réalisation d'un diagnostic et co-construction).
- ▶ Valorisation de la démarche d'urbanisme favorable à la santé menée en 2019.
- ▶ Recrutement d'un chargé de mission pour le développement d'un projet visant à pérenniser et renforcer l'offre de soins de premier recours.

# CLIC CENTRE LOCAL D'INFORMATION ET DE COORDINATION

BUDGET TOTAL\*

**208 321 €**

**4**  
RÉUNIONS  
DE COMMISSION

## LES MISSIONS

- ▶ Informer et conseiller sur le maintien à domicile (aide et soins à domicile, portage de repas, téléassistance, adaptation du logement...), les structures d'accueil pour personnes âgées (accueil de jour, accueil temporaire, maisons de retraite...), l'accès aux droits (aides financières auprès des caisses de retraite, de l'APA...);
- ▶ Évaluer les besoins et accompagner la mise en œuvre de réponses adaptées;
- ▶ Organiser des réunions de coordination avec l'ensemble des professionnels quand la situation le nécessite;
- ▶ Proposer des actions collectives de prévention et d'accès aux droits;
- ▶ Les cibles : personnes **de 60 ans et plus, et des personnes en situation de handicap, ainsi que leurs proches** pour les accompagner à chaque étape de leurs démarches.

## ACTIONS RÉALISÉES 2019

**Animation de la coopération *Monalisa*** (instance de réflexion) afin de prévenir et lutter contre l'isolement social des aînés. Elle réunit des acteurs du territoire : les bénévoles, les habitants, les professionnels et les élus. Elle a pour but de mettre en exergue les ressources locales et d'encourager les partenariats entre les structures. Dans ce cadre, le CLIC accompagne les bénévoles du territoire (mobilité solidaire, visiteurs bénévoles à domicile ...) en leur proposant des temps de rencontres et de formation en partenariat avec la MSA Loire-Atlantique - Vendée.



**Programme d'actions de promotion de la santé à l'attention des retraités :** Information et prévention pour rester en forme (prévention des chutes, stimulation de la mémoire, adaptation de son logement, la sécurité routière ...). Ce programme s'articule autour de **de 4 thématiques : la santé globale, l'accès aux droits, le lien social et l'aide aux aidants** et vise **à améliorer la lisibilité de l'action des partenaires sur le territoire**. Un événement de lancement du programme avec un temps théâtral (250 personnes) et la diffusion d'une plaquette informative réunissant l'offre de prévention sur le territoire (une trentaine d'actions) avec le soutien de la conférence des financeurs de la prévention de la perte d'autonomie et les caisses de retraites.

## CHIFFRES CLÉS

1 équipe de

**5**  
personnes

**54%**

des usagers habitent en Ille-et-Vilaine

**1 569**  
personnes accompagnées

**29%**

en Loire-Atlantique

**7 565**  
entretiens

**17%**

sur le Morbihan

**5**

lieux d'accueil : Redon, Pipriac, Allaire, Guémené-Penfao, Plessé

## PROJETS 2020

- ▶ Projet *Monalisa* : projet partenarial sur un meilleur repérage des personnes âgées isolées.
- ▶ Mise en place d'un nouveau programme d'actions de promotion de la santé pour les retraités 2020-2021.

Le CLIC est financé par les départements d'Ille-et-Vilaine, du Morbihan et de Loire-Atlantique, la CARSAT de Loire-Atlantique et REDON Agglomération, et en fonction des projets par d'autres financeurs.

\* Dépenses réelles de fonctionnement et d'investissement



# MAIA MÉTHODE D'ACTION POUR L'INTÉGRATION DES SERVICES D'AIDE ET DE SOINS DANS LE CHAMP DE L'AUTONOMIE

BUDGET TOTAL\*

## 145 372 €

1  
RÉUNION  
DE LANCEMENT

4  
RÉUNIONS D'INSTANCE DE  
CONCERTATION STRATÉGIQUE  
DÉPARTEMENTALE (ICSD 56 & 35)

1  
RÉUNION D'INSTANCE DE  
CONCERTATION DE PROXIMITÉ  
PLÉNIÈRE (ICPP)

1  
RÉUNION D'INSTANCE DE  
CONCERTATION DE PROXIMITÉ  
RESTREINTE (ICPR)

## LES MISSIONS

- ▶ **Mettre en œuvre les mécanismes de la MAIA :**
  - Concertation stratégique et de proximité, gestion de cas, guichet intégré.
- ▶ **Décloisonner et mobiliser tous les acteurs des secteurs sanitaires, sociaux et médico- sociaux** pour :
  - Simplifier, harmoniser, coordonner, renforcer et individualiser le parcours de la personne âgée et/ou en situation de handicap en perte d'autonomie vivant à son domicile en lien avec ses aidants.
  - Rendre accessible le système d'aide et de soins quelle que soit la structure à laquelle la personne s'adresse.
- ▶ **Animer une dynamique de territoire** pour :
  - Construire un mode de connaissance et d'organisation partagée avec l'ensemble des acteurs du territoire.
  - Analyser et définir les priorités du territoire en corresponsabilité avec ses acteurs (concertation restreinte).
  - Apporter un soutien aux professionnels des secteurs sanitaires, sociaux et médico sociaux dans la mise en œuvre de projets adaptés et pluri-institutionnels en réponse aux besoins des usagers.



## ACTIONS RÉALISÉES 2019

- ▶ Recrutement d'une gestionnaire de cas et d'une assistante administrative.
- ▶ Lancement officiel de la MAIA (avril).
- ▶ Mise en place des premières commissions de gestion de cas (mai).
- ▶ Mise en place des premières instances : plénières annuelles (juin) et restreintes (septembre et novembre).
- ▶ Mise en œuvre des premiers groupes de travail : hébergement temporaire pour les EHPAD (septembre) et les acteurs du champ du handicap (décembre).

## PROJETS 2020

- ▶ Mettre en œuvre le guichet intégré :
  - Mise en place d'un groupe de travail pour favoriser l'interconnaissance des acteurs du territoire,
  - Création d'une plateforme collaborative pour fluidifier les échanges et le travail collaboratif.
- ▶ Renforcer la lisibilité de l'offre et les compétences des acteurs dans le domaine de la santé mentale. Veiller à une cohérence territoriale inter-départementale dans l'accès aux ressources et aux projets à réaliser en la matière.
- ▶ Poursuivre le repérage et anticiper les points de rupture dans le parcours des personnes âgées et en situation de handicap en activant le principe d'intégration et de concertation.

## CHIFFRES CLÉS

**6**  
réunions de  
commission d'entrée  
en gestion de cas

**22**  
situations suivies  
en 2019 :

**7**  
sur le 35

**15**  
sur le 56

**71**  
rencontres  
partenariales

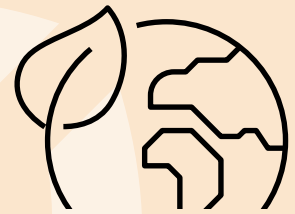


- **Favoriser** le développement de formations inter-institutionnelles sur les thèmes suivants : premiers secours en santé mentale et actions d'amélioration des pratiques pour améliorer le quotidien des aidés, des aidants familiaux et des professionnels participant au maintien à domicile.
- **Améliorer** la prise en compte des aidants dans l'accompagnement de leurs proches vulnérables pour éviter les situations d'épuisement et de violences intra-familiales. Rapprochement CLIC, ASSAD, MAIA pour renforcer les solutions de répit en s'appuyant sur la plateforme de répit et le Café des Aidants.
- **Mettre en place** des conditions favorables à la création d'un dispositif d'appui à la coordination unifié : réflexion stratégique à mener au sein du Pôle Petite Enfance, Santé, Social en association avec les élus pour une cohérence de territoire.

La MAIA est financée par l'ARS Bretagne et le département d'Ille-et-Vilaine.

\* Dépenses réelles de fonctionnement et d'investissement

# DIRECTION DE L'ENVIRONNEMENT



BUDGET TOTAL\*

**8 518 711 €**

**3**  
RÉUNIONS  
DE COMMISSION

## LES MISSIONS

- ▶ Gestion de la compétence déchets qui intègre la réduction, la collecte, le traitement et la valorisation des déchets.
- ▶ Travaux de reconquête de la qualité de l'eau et des milieux aquatiques.
- ▶ Préparation de la prise de compétence "Eau et Assainissement", conséquence de la loi n°2015-991 du 07/08/2015 portant sur la nouvelle organisation territoriale.



© ADEME/Studio&Co

## COMMISSION ENVIRONNEMENT

REDON Agglomération gère la compétence déchets pour 25 communes des 31 qui composent le territoire. Les 6 autres communes sont gérées par le SMICTOM des Pays de Vilaine.

### Pour la compétence déchets :

- Mars : point d'avancement du changement des collectes (fin de la distribution, gestion des points à problème, calendrier 2019), bilan des tonnages 2018 et avis sur les demandes de subvention,
- Mai : grille tarifaire 2019 de la redevance incitative (année à blanc),
- Juin : échange entre les communes sur la tarification des dépôts sauvages, salles des fêtes, lieux touristiques et manifestations.

### Pour la compétence plans d'eau rivières :

REDON Agglomération a transféré à l'EPTB Vilaine la compétence GEMA au 1<sup>er</sup> janvier 2019. Cette compétence est traitée par une commission locale de pilotage dénommée *Comité Territorial Vilaine Aval* qui a été mise en place en 2019 et présidée par Monsieur Yvon Mahé. Elle a établi

le programme d'actions 2020-2022 en respectant le cadre du protocole d'actions du 29 mars 2019 des EPCI à l'EPTB Vilaine, dont voici une partie des objectifs :

- Mise en œuvre des programmes d'actions en faveur des milieux aquatiques sur le Trévelo, le Canut Sud et les Marais de Redon,
- Évaluation de la pression agricole à l'origine des dégradations des masses d'eau et création d'une dynamique en direction des pollutions diffuses agricoles sur l'ensemble du territoire,
- Mise en œuvre de la stratégie territoriale du programme *Breizh Bocage 2* sur Vilaine aval pour 2019-2020.

### Pour la compétence "Eau et Assainissement" :

Le schéma d'organisation a été présenté et débattu en bureau communautaire du 11 juin 2019 et approuvé en conseil communautaire du 24 juin 2019.

## CHIFFRES CLÉS

**48**  
agents

**1**  
responsable de direction

**22**  
agents de service collecte

**11**  
agents de service déchèteries

**1**  
agent à la prévention

**4**  
agents pour la gestion administrative, financière et l'accueil téléphonique des usagers

**9**  
agents au service Eau et Assainissement

\* Dépenses réelles de fonctionnement et d'investissement



## ACTIONS RÉALISÉES 2019

L'année 2019 est « l'année blanche » de la redevance incitative pour REDON Agglomération.

Cette année de transition est marquée par une baisse importante du tonnage total d'ordures ménagères résiduelles (de l'ordre de 33%), une augmentation de 40% du tonnage d'emballages collectés, de 22% des papiers et de 5% du verre. Ce résultat très positif permet d'atteindre dès 2019 l'objectif fixé initialement à 2020, être inférieur à 120 kg/an/habitant en production d'ordures ménagères résiduelles.

### PRÉVENTION

Les actions menées en 2019 par le service Prévention sont développées dans le *Rapport annuel 2019 de Développement Durable*.

REDON Agglomération propose des composteurs à ses usagers afin de réduire à la source par la production de biodéchets.

La mise en place d'un dispositif de revente, au 21 septembre, de composteurs en bois a permis d'équiper 527 foyers entre septembre et décembre en 2019.

Un partenariat a été mis en place avec la *Redonnerie* de Redon pour la revente des composteurs. Les foyers souhaitant

s'équiper passent commande à REDON Agglomération qui instruit la demande et transmet chaque semaine un fichier à la *Redonnerie*. Les usagers peuvent ensuite retirer le composteur aux horaires du dépôt de la *Redonnerie*.

Parallèlement à ce dispositif, la collectivité a déployé un programme d'accompagnement au compostage domestique, effectif au dernier trimestre 2019. Une formation pratique pour apprendre à composter et à réduire les déchets de jardin a été proposée sur chaque commune. L'animation a été confiée à l'association *Vert le Jardin*. 102 usagers ont participé aux séances.



## COLLECTE

- Le passage aux extensions des consignes de tri à partir d'octobre 2018 a permis de relancer efficacement le tri de tous les emballages, ainsi que la conteneurisation de leur collecte.
- La densification des colonnes d'apport volontaire pour le papier et le verre ont contribué à l'amélioration des collectes sélectives, 212 points d'apport volontaire sont installés sur le territoire soit 1 point pour 250 habitants.

TONNAGES 2019	Tonnes	kg/hab./an	%
Ordures Ménagères Résiduelles	6 770	114	22%
Emballages	2 215	37	7%
Papiers	1 159	20	4%
Verre	2 871	48	9%
Déchèteries	17 790	300	58%
<b>TOTAL</b>	<b>30 805</b>	<b>519</b>	<b>100%</b>



### MODIFICATION DES COLLECTES EN 2019

La mise en place de la redevance incitative a nécessité l'individualisation des modes de collecte des ordures ménagères résiduelles et emballages en supprimant les points de regroupements des bacs collectifs. La collecte des emballages ménagers a été modifiée avec la distribution de bacs et la suppression de la collecte en sacs jaunes. Parallèlement à la modification des tournées et à la réorganisation des circuits permettant un rééquilibrage des bennes robot et à chargement arrière sur les communes, la collectivité a mis en place le suivi informatisé de la base des redevables, en l'intégrant dans la nouvelle application métier ECOCITO.

À partir de mars 2019 le service relation à l'usager a été intégré pour suivre la préparation de la facturation, réaliser les réponses aux usagers en période de facturation et tenir à jour la base.

En moyenne sur une semaine, 380 usagers contactent ou sont rappelés par le service :

- 21%** défauts de collecte
- 16%** demandes d'informations sur la RI
- 16%** livraisons/changements bacs
- 6%** demandes de carte déchèteries
- 25%** renseignements sur la collecte des déchets
- 1%** demandes de composteurs
- 15%** appels passés

\* DDS : Déchets diffus spécifiques



## DÉCHÈTERIES

### Collecte d'amiante en déchèteries

3 nouvelles collectes d'amiante liée dans les déchèteries de Saint-Vincent-sur-Oust, Saint-Nicolas-de-Redon et Guéméné-Penfao.

105 personnes ont apporté plus de 28 tonnes d'amiante liée.

### Reconduction de la convention avec Eco-DDS\*

Suite à un problème de reconduction d'agrément Eco-DDS\*, la convention a été reconduite au 12/03/2020.

De janvier à février, les ECO-DDS n'ont pas pu être collectés par l'Eco-Organisme. Ils sont donc passés en DDS.

### Mise en place de barrières en déchèteries

Avec la mise en place de la redevance incitative, des barrières de contrôle d'accès ont également été installées en déchèterie et activées au mois de juin.

Le but est de limiter le nombre d'usager sur le haut de quai pour permettre à l'agent de mieux orienter les flux de déchets et de :

- Diminuer les déchets non-valorisables ;
- Augmenter la valorisation matière de ceux-ci.

### Intervention du CPIE en déchèteries, sur le réemploi

Des interventions ont eu lieu en déchèteries afin de sensibiliser les usagers sur le réemploi :

- Intervention du CPIE sur 4 demi-journées sur le réemploi et le flux mobilier ;
- Intervention de la Redonnerie sur 10 demi-journées afin de sensibiliser à la seconde vie des déchets.





## EAU ET ASSAINISSEMENT

Dans le cadre de la prise de compétence "Eau et Assainissement" au 1<sup>er</sup> janvier 2020 par REDON Agglomération, conséquence de la loi n°2015-991 du 07/08/2015 portant nouvelle organisation territoriale, l'agglomération a profité de l'année 2019 pour préparer ce transfert. Voici le schéma d'organisation mis en place au 1<sup>er</sup> janvier 2020 par compétence :

- **Pour l'eau potable :**
  - Secteur morbihannais : transfert de la compétence à Eau du Morbihan,
  - Secteur de Loire-Atlantique : transfert de la compétence à Atlantic'Eau (compétences production et distribution),
  - Secteur Ille-et-Vilaine : transfert de la production au SMP Ouest 35 sauf pour la ville de Redon et transfert de la compétence distribution au SIAEP des Bruyères pour les communes de Bruc, Lieuron et une partie de Pipriac. Le reste des communes est géré directement par REDON Agglomération – ainsi, le SIE de Port de Roche a été dissout automatiquement au 1<sup>er</sup> janvier 2020 (1 agent transféré à REDON Agglomération).
- **Pour l'assainissement collectif :** transfert de la compétence à REDON Agglomération pour les 31 communes du territoire – dissolution automatique au 1<sup>er</sup> janvier 2020 du SMITREU (pas de personnel transféré).
- **Pour l'assainissement non collectif :** transfert de la compétence à REDON Agglomération pour les 31 communes du territoire – dissolution automatique au 1<sup>er</sup> janvier 2020 du SIAEP de Saint-Jacut-les-Pins, du SIVOM des cantons de Saint-Nicolas-de-Redon, Guémené-Penfao et du SPANC du Pays de Redon Brétillien (7 agents transférés).
- **Pour les eaux pluviales :** délégation de la compétence de REDON Agglomération aux 31 communes du territoire sur le périmètre des bourgs principaux pour les canalisations seulement (pas de transfert d'agents).

## PLANS D'EAU RIVIÈRES

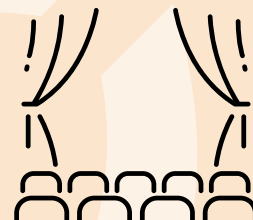
En 2019, transfert de compétence GEMA (réalisée par REDON Agglomération auparavant) à la commission locale de pilotage dénommée *Comité Territorial Vilaine Aval* de l'EPTB avec l'établissement du programme d'action 2020-2022 (réalisé au cours de l'année 2019).



© Veolia

## PROJETS 2020 DE LA DIRECTION DE L'ENVIRONNEMENT

- ▶ Travail sur l'optimisation des collectes.
- ▶ Lancement d'une étude de schéma directeur assainissement sur le territoire de Guémené-Penfao.
- ▶ Étude pour la refonte de la station d'épuration de Callac à Guémené-Penfao.
- ▶ Étude de zonage assainissement à Guénouvry (Guémené-Penfao).
- ▶ Poursuite des programmes de travaux initiés par les communes et syndicats (eau potable secteur port de Roche / canalisations et réhabilitation du château d'eau de Bains-sur-Oust / réhabilitation des réseaux assainissement de Redon).



## CONSERVATOIRE INTERCOMMUNAL DE MUSIQUE

BUDGET TOTAL\*

**1 243 858 €**

1  
COMMISSION CULTURE  
CHAQUE MOIS

### LES MISSIONS

Sensibilisation, enseignement, diffusion et pôle ressources des pratiques en amateur.

Le projet d'établissement 2017-2022, voté en février 2018, a pour enjeux de :

- ▶ Renforcer la dimension territoriale du conservatoire ;
- ▶ S'adresser à de nouveaux publics ;
- ▶ Diversifier l'offre pédagogique ;
- ▶ Affirmer la dimension *centre de ressources musicales du territoire* pour les amateurs et les artistes professionnels ;
- ▶ Mettre en œuvre un programme d'optimisation du bâti et des ressources matérielles ;
- ▶ Rénover la gouvernance interne de l'établissement ;
- ▶ Véhiculer une image modernisée et accessible.

### SUSCITER ET REJOINDRE : LE PARTENARIAT, FER DE LANCE DU CONSERVATOIRE

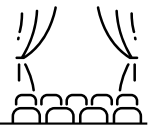
Réseau des Médiathèques, Le Canal Théâtre, Groupement Culturel Breton, Compagnie Pied en sol, Concerts de Poche, Association Am'art Solidaire, le magasin Danett'Music, Festival Bordures, Conservatoires de Saint-Nazaire et Vannes et près de 30 partenaires culturels du territoire pour les 50 ans du Conservatoire



© Alain Gaillard

\* Dépenses réelles de fonctionnement et d'investissement





## ACTIONS RÉALISÉES 2019

Mise en œuvre du projet d'établissement :

- ▶ **Présence sur le territoire**  
12 communes ont accueilli une action du conservatoire (concerts scolaires décentralisés, actions culturelles).
- ▶ **Diversification de l'offre**  
Nouveaux publics :
  - Ouverture de la classe musique « vents » (clarinettes, cors, trombones) avec l'école élémentaire Marie Curie de Redon en partenariat avec l'association Orchestre à l'école et la Mairie de Redon,
  - Soutien aux pratiques en amateur du territoire avec la mise à disposition d'un professeur.
 Nouvelles pratiques : ouverture de deux ateliers basse à destination des adolescents et des adultes.
- ▶ **Pôle ressources pratiques musicales en amateur et évènementielles du territoire**  
10 évènements soutenus (*Les Musicales, Florilège, ...*) et accueil d'artistes professionnels en répétition.
- ▶ **Diffusion** : une saison particulièrement riche, notamment avec les 50 ans du conservatoire.
- ▶ **Nouvelle identité du conservatoire** : inauguration du nouveau nom et du logo Le 7.

### Une programmation musicale éclectique pour tous les goûts :

jazz, classique, musiques du monde, fanfare, musiques actuelles, chants des Balkans...

### Rencontre des élèves avec des artistes professionnels :

Vassilena Serafimova, marimbiste, Rémi Delangle, clarinettiste, Mathieu Prual, compositeur, Véronique Thomas, chanteuse

## ZOOM SUR LES 50 ANS

À cette occasion, le conservatoire a planté son chapiteau à la Croix des Marins à Redon et investi le quartier du port pour 4 jours de festivités organisés avec les habitants du quartier et de nombreux artistes et partenaires culturels :

- Table ronde sur la place des musiques actuelles ;
- Conférence sur Woodstock et projection du film documentaire ;
- Concerts chez l'habitant, sous le chapiteau, dans des lieux insolites, par les élèves, les musiciens amateurs ou des professionnels. Toutes les esthétiques présentes au conservatoire étaient représentées ;
- Un grand tintamarre réunissant plus de 150 musiciens « vents », élèves du conservatoire et partenaires amateurs – Une création spéciale 50 ans ;
- Bal.

Ces propositions éclectiques ont permis la rencontre d'un public très varié, initié et néophyte, habitué ou éloigné des lieux de diffusion culturelle, jeune et moins jeune. Au total, 9 lieux de concert, 22 heures de programmation, près de 2 000 spectateurs et une trentaine de partenaires artistiques et techniques. Ce sont plus de 30 partenariats qui ont été mis en place avec des acteurs culturels du territoire, musiciens amateurs et professionnels, danseurs, comédiens, habitants du quartier, écoles, lycées, étudiants, techniques, sécurité, food-truck, institutions, communes.

## PROJETS 2020

**Rencontre d'artistes professionnels :**  
Gustavo Beytelmann, pianiste et Stella Grigorian, mezzo-soprano, Orchestre National des Pays de Loire, Compagnie Trespugliese : Marie Quilly et Sebastian Ovejero, danseurs, Quatuor Zahir, saxophonistes, François Morel et Gérard Mordillat, comédiens, Ronan Le Gourriérec, saxophoniste baryton.

**Ecriture du projet pédagogique et du règlement intérieur du conservatoire.**

## CHIFFRES CLÉS

### 25

professeurs (dont 3 nouveaux),  
1 directrice, 3 agents administratifs

### 503

élèves inscrits (juin 2018) - 75% ont 18 ans ou moins  
- 54,6% d'Ille et Vilaine, 26,1% de Loire-Atlantique,  
19,3% du Morbihan

### 3 720

élèves scolaires touchés par les interventions en milieu scolaire et la classe à horaires aménagés musique

### 73

projets d'éducation artistique réalisés pour 49 écoles touchées

### 46

ateliers de pratiques collectives

### 80

rendez-vous et manifestations (y compris les 50 ans), 24 évènements liés à la scolarité (auditions, masterclass, stages...), 4 actions éducatives (concerts scolaires, découverte du 7...), 52 concerts d'élèves, d'amateurs ou de professionnels

### 6 550

spectateurs accueillis dont 2 150 scolaires et environ 2 000 sur le week-end des 50 ans du conservatoire

# MÉDIATHÈQUE

BUDGET TOTAL\*

**885 330 €**

**5**  
RÉUNIONS  
DE COMMISSION

## LES MISSIONS

La médiathèque est le service de lecture publique de l'agglomération, tête de réseau et structure de soutien des médiathèques du territoire. Sa vocation est de permettre au plus grand nombre d'accéder aux plus larges connaissances.

C'est un lieu de découvertes, d'échanges, de rencontres, de convivialité, d'animation culturelle.

Elle met à disposition des ressources documentaires pour répondre aux besoins du public en matière de culture, d'information, de loisirs et de formation ou de documentation.

Elle constitue et organise des collections en vue du prêt à domicile et de la consultation sur place.

## LES COMMISSIONS

### Commission du 4 juin

- Nouvel organigramme de la médiathèque
- Projet de convention de lecture publique avec le département d'Ille-et-Vilaine

### Commission du 16 décembre

- Présentation du projet d'aménagement du parterre et de réaménagement intérieur de la médiathèque



## CHIFFRES CLÉS MÉDIATHÈQUE

**61 555**

documents (62 450 en 2018)

**5 651**

adhérents (32,7% de redonnais,  
59,5% de l'agglomération, 7,8% au-delà)

**296 738**

livres, CD, DVD ou magazines empruntés  
soit une baisse de 2% des prêts et un  
maintien des adhérents. 15% des prêts  
sur l'automate.

**195**

animations proposées tout au long  
de l'année à la médiathèque,  
4 359 personnes accueillies.

**25 009 €**

de recettes dont 19 558 € pour  
1 397 abonnements payants.  
Braderie : 2 304 € de recettes

**11 052**

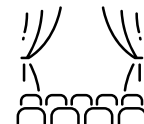
connexions en salle multimédia.  
Les 10-14 ans sont les plus nombreux  
à venir se connecter à Internet,  
suivis des 45-49 ans.

**3 374**

impressions et 1 280 photocopies,  
représentant une recette de 1 396 €  
(baisse de 20% par rapport à 2018).



\* Dépenses réelles de fonctionnement et d'investissement



## CHIFFRES CLÉS RÉSEAU DES MÉDIATHÈQUES

# 244 439

documents en tout (237 797 en 2018)  
dont 185 921 livres et 24 627 DVD

# 12 012

adhérents sont comptabilisés pour 2019,  
soit 18,8% de la population

# 640 586

prêts ont été enregistrés sur l'année,  
soit 9,4 prêts par habitant

# 26 759

réservations faites en 2019

# 43 662

connexions au site internet

# 592 963

recherches sur le catalogue en 2019

# 19

newsletters envoyées à 8 825 abonnés.  
25% des abonnés l'ouvrent

## ACTIONS RÉALISÉES 2019

- ▶ Consultation publique pour l'aménagement futur du parterre de la médiathèque.
- ▶ Passage à la nouvelle version du logiciel de gestion des médiathèques, *Orphée NX*.
- ▶ Nouvel organigramme à la médiathèque : passage des 2 secteurs adulte et jeunesse à 4 secteurs, collections, accueil, médiations et réseau.
- ▶ 2 stagiaires ont permis de finaliser le projet de schéma d'accessibilité et les scénarii de mise en œuvre d'une éventuelle navette.
- ▶ Préparation de la convention de lecture publique avec le département d'Ille-et-Vilaine.

## PROJETS 2020

- ▶ Réaménagement du parterre et des espaces intérieurs de la médiathèque.
- ▶ Projet d'établissement : schéma d'accessibilité réseau et projet navette à valider.



# LE CANAL

THÉÂTRE DU PAYS DE REDON, SCÈNE CONVENTIONNÉE D'INTÉRÊT NATIONAL

BUDGET TOTAL\*

**1 049 734 €**



## LES MISSIONS

Les trois missions principales du théâtre sont :

- ▶ le **soutien à la création** notamment à travers l'accueil de résidences d'artistes ;
- ▶ la **diffusion de spectacles** ;
- ▶ les actions de **sensibilisation et de développement des publics** avec une forte présence artistique sur le territoire (communes, établissements scolaires ...).

## ACTIONS RÉALISÉES 2018-2019

- ▶ 1 808 élèves concernés par le dispositif d'éducation artistique et culturelle du Canal.
- ▶ 7 spectacles, soit 23 représentations, joués en décentralisé sur le territoire.
- ▶ Un village pour paysage : poursuite de la résidence artistique d'Alexandre Koutchevsky sur la commune de Saint-Jean-la-Poterie pour une durée totale de trois années.
- ▶ Pour les *Journées du patrimoine* 2018 : présentation de *Deux*, spectacle créé par la compagnie Pied en Sol avec danseurs professionnels et habitants du territoire ; jeu de *Mille Bornes* géant sur le parvis du théâtre.
- ▶ Représentation du spectacle *Héroïnes* à la Ferme des 7 chemins à Plessé.
- ▶ Partenariat avec Cinémanivel pour la diffusion du documentaire *Après l'ombre*, en lien avec le spectacle *Une longue peine*.
- ▶ L'action *Théâtre pour tous* menée par Les Amis du Canal grâce aux bénéfices du bar, a permis aux bénéficiaires de 7 associations caritatives du territoire de bénéficier d'un tarif très réduit pour les spectacles (2€) : 231 places délivrées sur la saison.
- ▶ Juillet 2019 : poursuite de l'aménagement du hall du théâtre par la compagnie Rouge Bombyx.



© I. Jouvanté - Le Canal

## CHIFFRES CLÉS

**30**

spectacles répartis  
en 82 représentations

**94,16%**

taux de remplissage  
des spectacles

**14 179**

entrées, dont 12 650 payantes

**1 616**

abonnements (+5,76%)

**120 710 €**

de recettes de billetterie (saison 2018-2019)

**3 776**

participants à 63 actions de sensibilisation

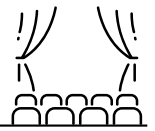
**9**

résidences de création (40 artistes)

**155**

artistes accueillis sur le territoire au total  
(spectacles, résidences et ateliers de  
pratique artistique)

\* Dépenses réelles de fonctionnement et d'investissement



© I. Jouvante - Le Canal

## PROJETS 2019-2020

- ▶ Nouveau conventionnement du théâtre *Scène conventionnée d'intérêt national* avec la DRAC, la Région Bretagne et le CD35 en septembre 2019.
- ▶ Spectacle insolite à La Croix des Marins pour les *Journées du Patrimoine* en septembre 2019, duo chorégraphique entre un danseur et une pelleteuse, dans le cadre du projet *Confluences 2030*.
- ▶ Nouvelle formule pour l'atelier théâtre amateur du Canal : *Le chantier éphémère*.



© I. Jouvante - Le Canal



### 1 personne en service civique

**accueillie** pour développer les actions de médiation (établissements scolaires, maisons de retraite, structures sociales, comités d'entreprises, commerçants ...).

### Poursuite du partenariat avec le Groupement Culturel Breton et Mathieu Desailly

pour faire de la plaquette de saison un objet artistique et un instrument de valorisation du patrimoine photographique du territoire. Pour la prochaine saison, collectage photo auprès des habitants.

**Environ 20 kg de miel** produit par les abeilles des toits du Canal.

## PARTENARIATS

Partenaires financiers : DRAC Bretagne, la Région Bretagne, CD35, CD56, SVB, ONDA, OARA, CAF.

Grand T, TNB, Carré d'argent, festival Le Grand Soufflet, Opéra de Rennes, RIPLA, PCGO.

Partenaires culturels du territoire (associations, artistes ...).

Écoles primaires, collèges et lycées du territoire – IEM La Clarté (Redon).

Maisons de retraite, centre social Confluence...

# ACTIVITÉS DE PLEIN-AIR & DE PLEINE NATURE

BUDGET TOTAL\*

**680 146 €**

## LES MISSIONS

Les activités de plein-air et de pleine nature s'inscrivent dans une continuité de l'apprentissage de la natation et en faveur d'une découverte d'un territoire d'eau (rivières, baignade en eau libre).

Parallèlement, certaines associations de pleine nature sont soutenues par REDON Agglomération : sports nautiques, clubs subaquatiques ou de natation. Exception faite de l'escalade, elles ont toutes un lien avec l'eau.

**L'action d'apprentissage des activités nautiques des enfants scolarisés dans le département 35 fait l'objet d'un soutien financier du Conseil Départemental d'Ille-et-Vilaine.**

## L'apprentissage nautique

BUDGET TOTAL

**61 800.20 €**

dont 12 987.70 € de frais de transport

### ACTION RÉALISÉE 2019

Accueil des établissements élémentaires privés du territoire communautaire sur le site de l'étang Aumée. Trois disciplines (voile/kayak/aviron) sont proposées à chaque enfant sur 8 demi-journées d'apprentissage. Les niveaux CM2 sont prioritaires, néanmoins pour certains établissements, l'apprentissage a été ouvert aux CM1, voire aux CE2.

**609**

élèves ont pu bénéficier de cet apprentissage

**26**

établissements

**23**

classes

Le Conseil Départemental d'Ille-et-Vilaine a subventionné cette action à hauteur de **4 000 €** pour les enfants du département 35.



## L'aide et le soutien aux associations

MONTANT DES SUBVENTIONS

**45 776.00 €**

27 138.00€

CNPR

5 246.00€

ABNEA

4 338.00€

APR

3 400.00€

Grimp Attitude

3 229.00€

RAP

1 483.00€

Yoling Club de Peillac

1 361.00€

GASPAR

## La Baignade de l'Etang Aumée

BUDGET TOTAL

**11 774.89 €**

### ACTION RÉALISÉE 2019

Du 1<sup>er</sup> juillet au 31 août 2019, REDON Agglomération a sécurisé le site de l'Etang Aumée sur la commune de Fégréac, en mettant à disposition des baigneurs, un poste de secours équipé de matériel d'intervention d'urgence, ainsi que deux personnels de surveillance diplômés BNSSA.

**4 536**

personnes ont fréquenté le site

\* Dépenses réelles de fonctionnement et d'investissement, y compris la base nautique

# PISCINES

BUDGET TOTAL\*

**1 863 149 €**

5  
RÉUNIONS  
DE COMMISSION

GUÉMENÉ-PENFAO

556 593.96 €

DONT 15 398.72 € DE DOTATION D'AMORTISSEMENT

REDON

1 555 541.72 €

DONT 428 174.55 € DE DOTATION D'AMORTISSEMENT

PEILLAC

80 096.65 €

DONT 6 856.86 € DE DOTATION D'AMORTISSEMENT

## LES MISSIONS

Équipements phares de REDON Agglomération, les piscines communautaires sont équitablement réparties sur le territoire : Redon (35) Guémené-Penfao (44), Peillac (56).

La volonté politique de REDON Agglomération est de développer **l'apprentissage de la natation**.

## ACTIONS RÉALISÉES 2019

Par les 3 piscines :

- ▶ Accueil des différents publics,
- ▶ École de natation,
- ▶ Accueil des écoles élémentaires du territoire.

En complément à **Guémené-Penfao**

- ▶ Accueil des écoles élémentaires du secteur de Bain-de-Bretagne,
- ▶ Accueil des lycées et collèges du territoire.

En complément à **Redon**

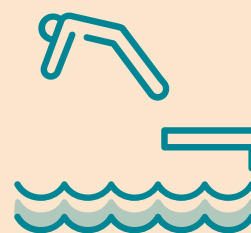
- ▶ Accueil des lycées et collèges du territoire,
- ▶ Accueil des associations,
- ▶ Compétitions sportives.

## EVÈNEMENTIELS

- ▶ **Guémené-Penfao**  
- Structure gonflable
- ▶ **Redon**  
- Structure gonflable  
- Soirée fitness
- ▶ **Peillac**  
- *Aqua Fest-deiz*, en partenariat avec la mairie de Peillac

## PROJET 2020

- ▶ **À Guémené-Penfao et Redon** : *Fête ton anniversaire à la piscine - bébés nageurs*, encadré et animé par un MMS - Soirée Zen.



### Guémené-Penfao

**41 109**

baigneurs

**22 732**

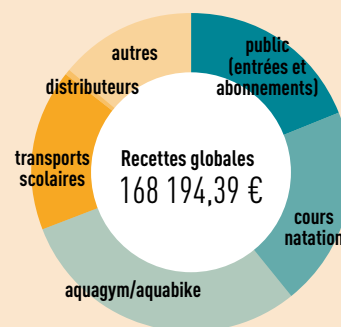
entrées Public  
(entrées+abonnements)

**2 601**

heures d'ouverture

**18 377**

autres entrées  
(scolaires,  
associations,  
centres aérés)



### Redon

**121 601**

baigneurs

**74 442**

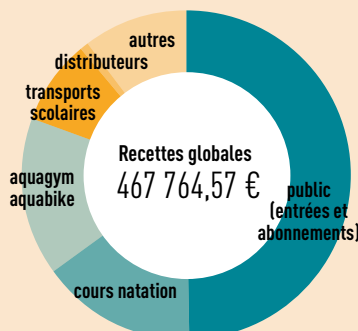
entrées Public  
(entrées+abonnements)

**3 510**

heures d'ouverture

**47 159**

autres entrées  
(scolaires,  
associations,  
centres aérés)



### Peillac

**6 027**

baigneurs

**3 978**

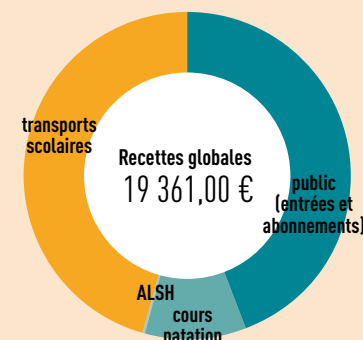
entrées Public  
(entrées+abonnements)

**496**

heures d'ouverture

**2 049**

autres entrées  
(scolaires,  
associations,  
centres aérés)



\* Dépenses réelles de fonctionnement et d'investissement

# REDON Agglomération

## Siège

3 rue Charles Sillard  
CS 40264  
35605 Redon Cedex  
02 99 70 34 34

## Direction de l'Environnement

## Direction de l'Aménagement

66, rue des Doves  
CS 40264  
35605 Redon Cedex  
02 99 72 54 92

[redon-agglomeration.bzh](http://redon-agglomeration.bzh)



@RedonAgglo